

*XII Informe ClosinGap: 'Cost d'oportunitat de la bretxa de gènere en el medi rural'*

## **La bretxa de gènere s'intensifica en el món rural: major precarietat laboral, infrarepresentació en la presa de decisions i pitjor conciliació**

- **Un nou estudi de ClosinGap, elaborat per CaixaBank, assenyala que la precarietat laboral de la dona s'accentua en el medi rural: la taxa de temporalitat és del 60,9% (enfront del 52,0% dels homes rurals) i la taxa de parcialitat se situa en el 13,9% (enfront del 5,3% dels homes rurals).**
- **Espanya ocupa les posicions de cua a Europa quant a inclusió del talent femení en el mercat laboral rural: és el cinquè país amb la taxa d'activitat rural femenina més baixa (73,0%); el tercer amb la taxa d'ocupació rural femenina més reduïda (64,0%); i el segon amb major taxa d'atur femení rural (12,9%).**
- **En comparació amb l'home rural, les dones rurals dediquen 2 hores i 7 minuts més al dia a la llar i la família. Aquesta desigual dedicació genera un cost d'oportunitat per l'economia de més de 38.500 milions d'euros, és a dir, l'equivalent al 3,1% del PIB del 2019.**
- **Dels 1,6 milions de persones ocupades en explotacions agràries, el 65,4% són homes i hi ha aproximadament tres homes que són titulars-cap de l'explotació per cada dona en la mateixa posició.**
- **El teletreball té potencial per revertir la despoblació del medi rural, ja que l'eventual retorn en modalitat de teletreball de les persones que van migrar a zones urbanes, especialment dones, suposaria un important impacte econòmic positiu.**
- **En la presentació de l'informe, que ha tingut lloc al Castell de San Servando (Toledo), han participat la presidenta de ClosinGap, Marieta Jiménez, i el director general de Negoci de CaixaBank, Juan Antonio Alcaraz.**

**Madrid, 2 de febrer del 2022**

Les dones en el medi rural s'enfronten a una **dobla desigualtat**: la primera, associada al seu entorn de residència en termes d'oportunitats laborals, accés a serveis i connectivitat física i digital; i, la segona, provocada pel fet de ser dona. Així, les barreres que genera la primera es veuen magnificades quan interactuen amb la variable gènere, en particular en tres aspectes: **major precarietat en l'ocupació, infrarepresentació en la presa de decisions en l'àmbit rural i major desequilibri en la conciliació**.

Com a conseqüència, la seva participació i contribució plena a la generació de les rendes del treball es veu limitada, il·lustrant el desenvolupament econòmic i el benestar de les persones tant en l'entorn rural com en el conjunt de la societat.

Així ho recull l'últim informe del clúster **ClosinGap**, que ha estat elaborat per **CaixaBank** en col·laboració amb Analistes Financers Internacionals (Afi) i que apunta que el cost d'oportunitat de la **bretxa de gènere en el medi rural**<sup>1</sup> ascendeix, com a mínim, a 38.500 milions d'euros, é a dir, l'equivalent al 3,1% del PIB del 2019<sup>2</sup>.

L'informe ha estat presentat en un acte que ha tingut lloc al Castell de San Servando (Toledo) i en el qual han participat la presidenta de ClosinGap, Marieta Jiménez; el director general de Negoci de CaixaBank, Juan Antonio Alcaraz; la directora de Cultura i Desenvolupament directiu de CaixaBank, Anna Quirós; i la consultora d'Economia Aplicada de Afi, Verónica López Sabater.

**Juan Antonio Alcaraz, director general de Negoci de CaixaBank**, ha assenyalat que *“la població rural a Espanya ha disminuït en 4,3 punts percentuals en les últimes dècades, des del 42,7% en el 1998 al 38,4% en el 2020. I la incidència de municipis en risc de despoblació a Espanya continua sent molt elevada en el context europeu, situant-se per sobre de la del conjunt de l'Eurozona”. “Si aconseguíssim revertir o frenar la despoblació, l'efecte econòmic en el món rural seria molt important. Amb aquest estudi volem contribuir al debat social sobre aquest tema des de la perspectiva de l'impacte de les desigualtats entre homes i dones. L'informe ens ajuda a dimensionar una situació especialment difícil per la dona en un mitjà masculinitzat i on existeix un envelliment més prevalent per ella i, com a conseqüència, una major taxa de dependència”, ha explicat.*

<sup>1</sup> Medi rural: La Llei 45/2007, del 13 de desembre, pel desenvolupament sostenible del medi rural, defineix el medi rural com l'espai geogràfic format per l'agregació de municipis o entitats locals menors definit per les administracions competents que posseeixin una població inferior a 30.000 habitants i una densitat inferior als 100 habitants per km<sup>2</sup>. Actualment hi ha a Espanya 7.874 municipis rurals.

<sup>2</sup> Valor econòmic de la bretxa de gènere en conciliació en el món rural.

## La realitat demogràfica de la dona en el medi rural

Segons l'estudi 'Cost d'oportunitat de la bretxa de gènere en el medi rural', la pèrdua de pes de la població rural en els últims anys a Espanya es deu, en gran part, al menor creixement de la població femenina rural que, entre el 1998-2020, va créixer a una taxa anual composta de 0,27% enfront del 0,34% dels homes rurals, la qual cosa es veu reflectit en una major masculinització<sup>3</sup>. A això contribueix la menor taxa de permanència femenina en el món rural<sup>4</sup>.

En aquest context, l'envelliment de la població femenina en l'àmbit rural és més intens: si en zones urbanes les dones de 65 anys o més representen el 21,3%, el percentatge augmenta fins al 22,1% en el medi rural (enfront del 18,2% dels homes rurals). Aquest major envelliment de la dona en l'entorn rural impacta en una major taxa de dependència, és a dir, la càrrega suportada per la població en edat de treballar per mantenir a les persones majors de 64 anys. Així, per cada dona en edat de treballar en entorns rurals hi ha 0,35 dones majors, mentre que en el cas dels homes rurals aquesta xifra baixa fins a 0,28.

**Marieta Jiménez, presidenta de ClosinGap**, ha destacat que *"l'aportació d'aquest informe liderat per CaixaBank és inèdita i clau en aquests moments per conèixer la situació de precarietat laboral de la dona en el món rural, així com la seva infrarepresentació en la presa de decisions de les activitats agrícoles"*. *"Des de ClosinGap sumem els nostres esforços per superar els reptes que tenim per davant, conscients de l'enorme potencial que té la dona no sols en l'àmbit rural, sinó en totes les dimensions que contribueixen al creixement de la nostra economia i la transformació de la nostra societat"*, ha apuntat Jiménez.

## La precarietat laboral de la dona s'aguditza en el medi rural

Davant aquesta realitat demogràfica, l'estudi de CaixaBank i Afi aprofundeix en quina mesura la masculinització, l'envelliment i l'èxode rural incideixen en les bretxes de gènere en l'ocupació, la presa de decisions i la conciliació en el món rural.

La primera conclusió, després d'analitzar les condicions laborals de les persones ocupades, és que **la situació de precarietat s'accentua en el medi rural quan es mesura amb perspectiva de gènere, sent la temporalitat** (entesa com durada del contracte) **i la parcialitat**<sup>5</sup> (jornada laboral completa o parcial) **dels contractes major per les dones que pels homes** (veure Figura 1).

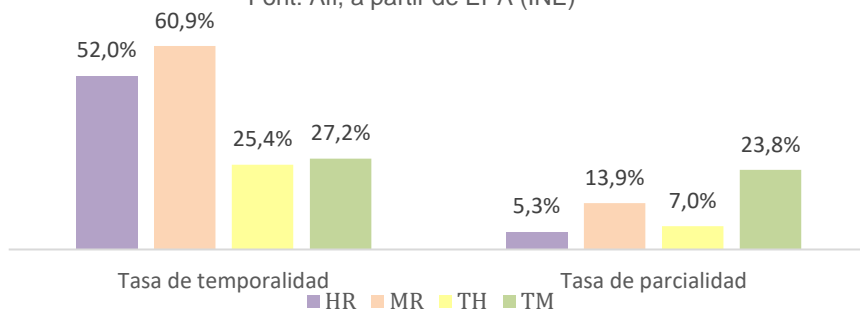
<sup>3</sup> En els nuclis urbans, per cada 100 dones, el nombre d'homes durant els últims 22 anys ha oscil·lat entorn dels 93,8. Mentrestant, en les poblacions rurals, la mitjana s'ha mantingut en els 101,3 homes per cada 100 dones.

<sup>4</sup> Segons dades del Padró continu de l'INE del 2020, per cada 100 dones nascudes en un municipi rural, 32,8 han marxat a entorns urbans, mentre que, en el cas dels homes, per cada 100 nascuts en entorns rurals, marxen 27,7 a urbs majors.

<sup>5</sup> La taxa de temporalitat s'ha calculat com el nombre d'assalariats temporals respecte del total d'assalariats. La taxa de parcialitat s'ha calculat com el número d'ocupats a temps parcial respecte del total d'ocupats.

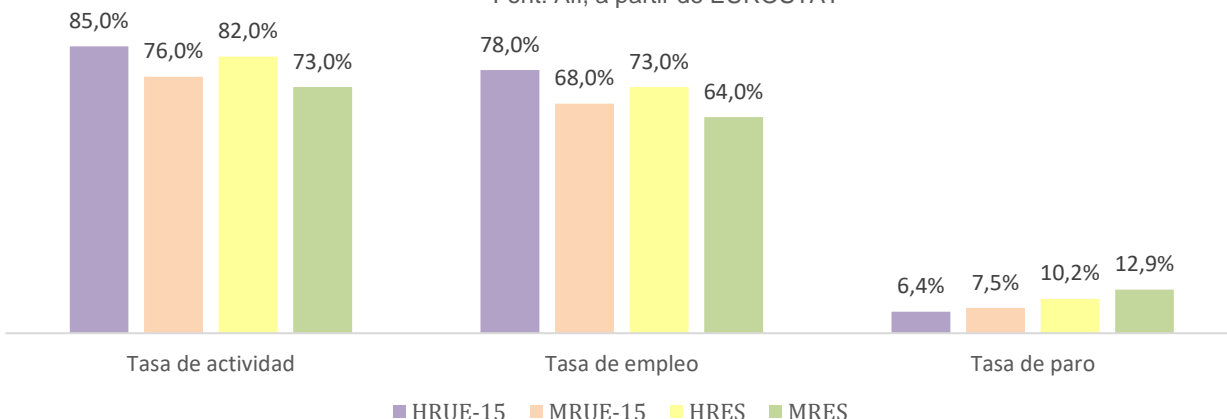
D'aquesta manera, la taxa de temporalitat de les dones agrícoles (MR) és del 60,9%, mentre que la dels homes agrícoles (HR) és del 52,0%. A més, la taxa de parcialitat de les dones rurals és del 13,9% enfront del 5,3% dels homes rurals. En aquest sentit, la bretxa de gènere en la temporalitat de les activitats agrícoles és de 8,9 p.p. (enfront d'una mitjana nacional de 1,8 p.p.), mentre que en el cas de la parcialitat se situa en 8,6 p.p.

**FIGURA 1**  
**Condicions mercat laboral agrícola vs mitja economia nacional:**  
**temporalitat i parcialitat (2019)**  
 Font: Afi, a partir de EPA (INE)



Aquesta major precarietat de la dona rural es dona en un context de **mercat laboral agrícola nacional en les posicions de cua a Europa quant a inclusió del talent femení** (veure Figura 2). En concret, Espanya és el cinquè país europeu amb la taxa d'activitat rural femenina més baixa (73,0%, amb una bretxa de gènere de 8,8 p.p.); és el tercer d'Europa amb la taxa d'ocupació rural femenina més baixa (64,0%, amb una bretxa de gènere de 9,9 p.p.); i el segon amb major taxa d'atur femení rural (12,9%, amb una bretxa de gènere de 2,7 p.p.).

**FIGURA 2**  
**Inclusió en el mercat laboral rural (Espanya vs UE-15): activitat, ocupació i atur (2019)**  
 Font: Afi, a partir de EUROSTAT



Quant a nivell educatiu, l'estudi revela que el **percentatge de dones de l'àmbit rural amb alt nivell educatiu (22,8%) és superior al dels homes** del mateix entorn (15,6%). Així i tot, observant el comportament de les persones ocupades en el sector agrícola, destaca com **les dones exerceixen en major mesura ocupacions més bàsiques que els homes i ocupen, en menor mesura, posats de direcció** malgrat que els homes tendeixen a fer tasques per les quals no estan prou qualificats (el percentatge de infraqualificació dels homes rurals és major que el de les dones: 39,6% enfront a 35,6%).

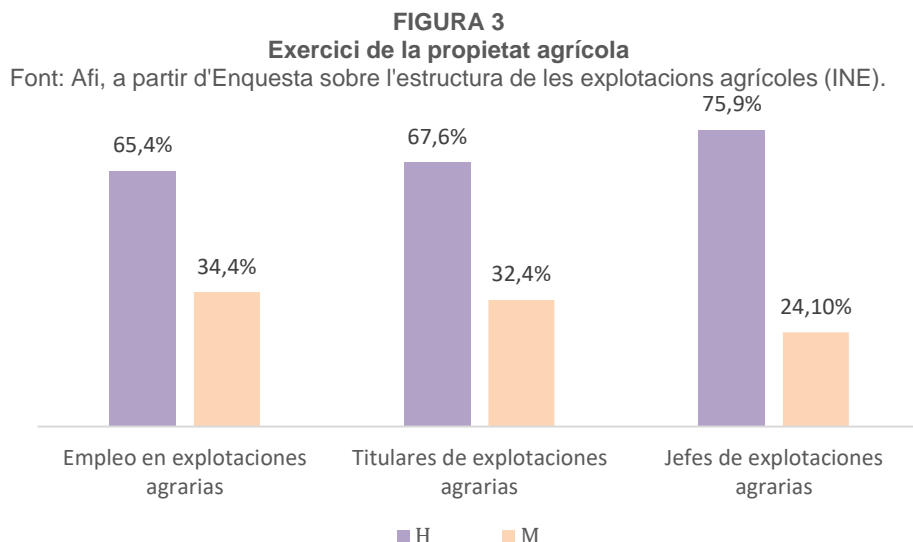
### **Infrarepresentades i allunyades de la presa de decisions en l'àmbit rural**

Tradicionalment, les dones en el món rural han compartit les labors del treball agrari amb els homes, però mancant dels mateixos drets i obligacions derivats de la gestió. El seu treball ha estat considerat com a mera 'ajuda familiar', mancada de reconeixement social, econòmic o professional. A més, la titularitat de les explotacions ha tendit a recaure per herència sobre els homes, la qual cosa ha contribuït a la masculinització de la titularitat de l'explotació.

Malgrat els esforços per fomentar la igualtat en el sector agrari (com la Llei 35/2011 que reconeix i regula la titularitat compartida de les explotacions agràries per promoure i afavorir la igualtat real i efectiva de les dones en el medi rural), les dades de l'informe de CloSinGap mostren que, avui dia, les estructures de gènere segueixen especialment arrelades en el treball agrari i la dona continua estant infrarepresentada.

Dels 1,6 milions de persones ocupades en explotacions agràries, **el 65,4% són homes**. En el cas dels titulars d'explotació, existeixen entorn a **dos homes per cada dona**. A més, elles es troben allunyades de la presa de decisions: hi ha aproximadament **tres homes que són titulars-cap de l'explotació per cada dona** en aquesta mateixa posició. Aquests resultats indiquen que **la majoria de les dones titulars no realitzen les funcions de gestió de la seva pròpia explotació i**, quan ho fan, dirigeixen explotacions més petites que els homes (veure Figura 3)

No obstant això, una activitat empresarial en la qual les dones rurals demostren lideratge és el **turisme rural**, ja que representen el 59,5% del total de persones propietàries d'allotjaments rurals, amb una tendència en augment. La majoria d'aquestes dones gestionen de manera independent i sense persones ocupades el seu allotjament rural (75,4%), mentre que un 16,9% té persones ocupades al seu càrrec.



### La conciliació també és una assignatura pendent en el món rural

Segons l'informe de ClosinGap, la doble jornada de la dona s'intensifica en el món rural. Mentre que la mitjana nacional mostra que les dones dediquen a activitats relacionades amb la llar i la família 4 hores i 29 minuts al dia, la dona en l'àmbit rural incrementa aquest temps fins a 4 hores i 43 minuts diaris. En comparació amb l'home rural, **les dones rurals dediquen 2 hores i 7 minuts més al dia**, la qual cosa eleva el còmput total a 32,5 milions d'hores dedicades per les dones rurals (enfrent dels 14,7 milions d'hores dels homes rurals).

**La bretxa de gènere que suposa que les dones rurals dediquin més temps que els homes rurals a aquestes tasques genera un cost d'oportunitat de més de 38.500 milions d'euros**, és a dir, l'equivalent al **3,1% del PIB** de 2019.

### El teletreball com re activador del món rural

Segons les conclusions de l'informe de ClosinGap, el potencial del teletreball per revertir la despoblació del medi rural és molt rellevant, ja que l'eventual retorn al medi rural en modalitat de teletreball de les persones que van migrar a zones urbanes, especialment dones, suposaria un important impacte econòmic.

Tenint en compte les dades de persones que van emigrar el 2019 de l'entorn rural a l'entorn urbà i sabent el percentatge de població ocupada que va teletreballar el 2020, s'estima que 13.300 persones podrien retornar al món rural d'estendre's o facilitar-se aquesta modalitat d'ocupació. I això generaria un efecte econòmic agregat de més de 170 milions d'euros, l'equivalent al 0,3% del PIB d'una comunitat autònoma com Castella i Lleó, amb gran presència de municipis rurals.

“Si potenciem polítiques públiques i privades per fomentar el teletreball, no ja només perquè tornin els que una vegada van partir de l'entorn rural, sinó per incentivar i animar a uns altres a establir-se en aquest mitjà, estarem generant un impacte agregat molt positiu per la nostra economia i contribuint a crear més i millors oportunitats per les dones del nostre país”, ha remarcat **Juan Antonio Alcaraz, director general de Negoci de CaixaBank**.

\*\*\*

### Sobre ClosinGap

ClosinGap. Women for a Healthy Economy és una plataforma integrada per Merck, Repsol, MAPFRE, BMW Group, Mahou San Miguel i Solán de Cabras, Meliá Hotels International, PwC, CaixaBank, Grup Social ONCE, KREAB, Fundació CEOE y Telefónica.

La plataforma té com a objectiu analitzar l'impacte econòmic que té per tota la societat que les dones no comptin amb les mateixes oportunitats. Per això, les empreses analitzen, en informes bimestrals, les bretxes existents en els àmbits com a salut, pensions, entorn digital, conciliació i corresponsabilitat, oci, turisme, consum, mobilitat i àmbit rural.

ClosinGap té el seu origen en Healthy Women, Healthy Economies, iniciativa llançada a nivell global el 2014 per l'empresa líder de ciència i tecnologia Merck, sota el paraigua del Fòrum de Cooperació Econòmica Àsia Pacífic, amb l'objectiu d'identificar i eliminar les barreres que impedeixen a les dones desenvolupar el seu ple potencial en la societat. Espanya és el primer país que l'adapta per estendre l'experiència a les circumstàncies que es donen a la Unió Europea.