



MEMORIA DE ACTIVIDADES PREVENTIVAS 2019 CAIXABANK



Servicio de Prevención Mancomunado
GRUPO "LA CAIXA"

Índice

1. INTRODUCCIÓN	3
1.2 Datos de empresa	4
1.3 Modalidad Preventiva	4
2. GESTIÓN PREVENCIÓN RIESGOS LABORALES.....	4
2.1 Elaboración / Revisión de documentación.....	5
2.2 Formación / Información.....	5
2.3 Coordinación de actividades empresariales	5
2.4 Auditoría de prevención de riesgos laborales.....	6
2.5 Reuniones y participación Comité Único de Seguridad Social Laboral (CUSL).....	6
2.6 Accidentabilidad.....	6
3. SEGURIDAD EN EL TRABAJO	8
3.1 Evaluación de riesgos / Planificación y seguimiento de las medidas preventivas	8
3.2 Actividades relacionadas con emergencias.....	8
3.3 Actividades relacionadas con el mantenimiento y revisión de centros de trabajo	10
3.4 Gestión de solicitudes y seguimiento de incidencias.....	10
4. HIGIENE INDUSTRIAL.....	10
5. ERGONOMÍA.....	11
6. PSICOSOCIOLOGÍA	11
Resumen del proceso de evaluación y aplicación de medidas preventivas	12
7. MEDICINA DEL TRABAJO	12
7.1 Personal especialmente sensible	12
7.2 Reconocimientos médicos	13
8. SALUD Y BIENESTAR CORPORATIVO	13
8.1 Campañas de fomento de la salud.....	13

1. INTRODUCCIÓN

La Memoria de actividades es el documento que recaba las gestiones preventivas realizadas en CaixaBank durante el año 2019.

Las actividades preventivas realizadas se determinan en la planificación anual de actividades preventivas y se desarrollan de acuerdo a:

- los principios establecidos en el Plan de Prevención, considerado el documento rector en materia de prevención de riesgos laborales.
- los requisitos establecidos en el sistema de gestión OHSAS 18001

El Servicio de Prevención Mancomunando grupo “la Caixa” (SPMGLC) gestiona la prevención en CaixaBank. Su principal misión es asesorar con el fin de garantizar una adecuada seguridad, salud y bienestar de la plantilla, así como atenuar su accidentabilidad.

El SPMGLC se coordina con CaixaBank desde el departamento de Relaciones Laborales. Cuenta con la colaboración del Comité Único de Seguridad y Salud (CUSSL).

Las especialidades técnicas (Seguridad, Higiene Industrial y Ergonomía-Psicología aplicada) son asumidas por el SPMGLC. Para la especialidad de Medicina del Trabajo (Vigilancia de la Salud) se ha optado por la colaboración del Servicio de Prevención Ajeno Quirón Prevención.

Las actividades preventivas detalladas en la presente memoria, se dividen en los siguientes capítulos:

ACTIVIDADES PREVENTIVAS	
Gestión	Detalla la gestión de la prevención, derivada de la planificación anual, realizada durante el periodo en estudio.
Seguridad en el Trabajo	Describe las actuaciones realizadas en la especialidad técnica de Seguridad en el Trabajo. Las actividades se han llevado a cabo a través de la evaluación de riesgos, planificando y realizando un seguimiento de las medidas preventivas. Se incluye la actividad relacionada con las emergencias.
Higiene Industrial	Incluyen las actividades preventivas relacionadas con el área de Higiene Industrial, centrándose principalmente en evaluaciones ambientales y específicas.
Ergonomía	Incluye las actividades realizadas relacionadas con la especialidad de Ergonomía del puesto de trabajo y de los equipos proporcionados a la plantilla.
Psicología Aplicada	Recaba información de las actuaciones realizadas en base a la disciplina técnica de Psicología, derivadas de la evaluación de factores psicosociales.
Medicina del Trabajo	Documenta las gestiones realizadas por el servicio de Vigilancia de la Salud (QuirónPrevención)

1.2 Datos de empresa

Entidad	CaixaBank
Domicilio social	C. Pintor Sorolla, 2-4 46002 Valencia
CIF	A08663619
C.N.A.E.	6419 – Otra intermediación monetaria
Plantilla	28.556

La entidad cuenta con una extensa red de centros a lo largo del territorio. La mayoría de centros son oficinas bancarias, si bien se cuenta con otro tipo de centros en los que se realizan actividades especializadas: edificios singulares, centros de empresas, centros de instituciones, banca privada, etc.

1.3 Modalidad Preventiva

CaixaBank, en virtud de lo dispuesto en la Ley de Prevención de Riesgos Laborales 31/95 (art. 31) y en el reglamento de los Servicios de Prevención (art. 10) opta por la siguiente modalidad preventiva:

- Constitución y adhesión al Servicio de Prevención Mancomunado del Grupo “la Caixa” (SPMGLC).

Especialidades

Seguridad en el Trabajo

Higiene Industrial

Ergonomía y Psicología Aplicada

- Concierto con Servicio de Prevención Ajeno (Quirón Prevención).

Especialidad

Medicina del Trabajo (Vigilancia de la Salud)

2. GESTIÓN PREVENCIÓN RIESGOS LABORALES



CaixaBank desde el 2005, ha establecido su sistema de gestión preventiva de acuerdo a la norma internacional OSHAS 18001. La entidad auditora acreditada Audelco, S.A, revisa y renueva la acreditación de la Entidad en los periodos establecidos normativamente y en base al sistema de gestión escogido.

2.1 Elaboración / Revisión de documentación

Se ha elaborado / revisado la siguiente documentación:

- Planificación preventiva derivada de la Evaluación de Factores Psicosociales
- Planificación Anual Preventiva (PAP) 2019
- Curso básico para delegados y delegadas de prevención de riesgos laborales
- Coordinación de actividades empresariales en la Red Oficinas y Edificios Singulares
- Evaluación de la exposición a contaminantes químicos. Montes de Piedad

2.2 Formación / Información

Con el objetivo de seguir mejorando la seguridad y salud de la plantilla, en CaixaBank se han realizado las siguientes formaciones en materia de prevención de riesgos laborales:

Formación	Objetivo	Formaciones PRL realizadas 2019
Seguridad y Salud Laboral	Sensibilización de la plantilla frente a los riesgos laborales y las medidas preventivas.	872
Seguridad Vial	Sensibilización de la plantilla frente al riesgo de accidente de tránsito y sus medidas preventivas	874
Seguridad en Sucursales	Sensibilización de la plantilla frente al riesgo de seguridad y sus medidas preventivas.	271
Seguridad, Salud y Bienestar para Directores/as	Integración de la prevención de riesgos laborales a través del puesto de trabajo de Director/a	464
Seguridad y Atracos	Concienciación de la plantilla de las medidas previstas frente al riesgo de atraco	476
Curso Básico de PRL (30h)	Formación básica en prevención de riesgos laborales según RD 39/1997	28
Total		2985

2.3 Coordinación de actividades empresariales

Para dar cumplimiento a los requisitos establecidos en materia de coordinación de actividades empresariales, CaixaBank dispone del procedimiento IPRL03 dónde regula la gestión documental que debe realizarse en función de la actividad que se contrata.

Se ha gestionado la totalidad del número de contratos informados en la base a datos de proveedores y contratos gestionados.

Se ha actualizado la documentación utilizada durante el intercambio de la coordinación de actividades empresariales en los centros de la Red y de los Edificios Singulares.

2.4 Auditoría de prevención de riesgos laborales

Desde el 2005 el sistema de gestión de seguridad y salud en el trabajo de CaixaBank está basado en el estándar OHSAS 18001. Por ello, anualmente somete su sistema de gestión a las auditorías pertinentes.

Durante el período que se recoge en este documento, se ha realizado la auditoría interna y externa de seguimiento de OHSAS.

No se han detectado no conformidades tras las revisiones anuales del sistema de gestión.

2.5 Reuniones y participación CUSSL

Trimestralmente se realizan reuniones ordinarias con el Comité Único de Seguridad y Salud Laboral y adicionalmente también se celebran reuniones extraordinarias a solicitud de cualquiera de las partes, para tratar temas específicos que puedan ser de interés.

En tabla siguiente se identifican las fechas en las que se han celebrado las reuniones ordinarias y extraordinarias correspondientes al 2019:

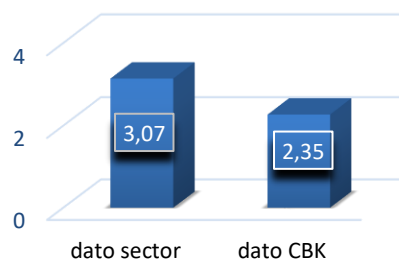
Mes	ENE	FEB	MAR	ABR	MAY	JUN	JUL	AGO	SEP	OCT	NOV	DEC
Día	24			10			11				14	
Día				9(2)			11				14	
Núm.	1			3			2				2	

Total reuniones ordinarias **4**

Total reuniones extraordinarias **4**

2.6 Accidentabilidad

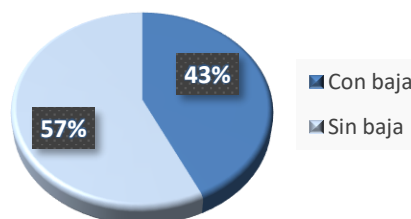
El Índice de Incidencia Anual* de CaixaBank es del 2,35. Siguiendo la tendencia de los anteriores ejercicios, dicho índice se mantiene por debajo del índice sectorial (3,07 según el último dato publicado).



(*) Índice de Incidencia Anual (sin incluir in-itinere)

En 2019 se han producido un total de 400 accidentes, con la siguiente distribución:

Accidentes en 2019	Número
Con baja	172
Sin baja	228
Total	400



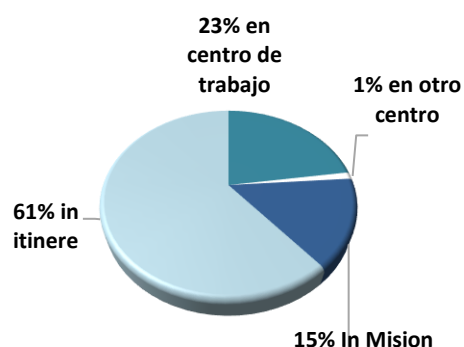
El 57% de los accidentes registrados en 2019 han sido catalogados como “accidentes sin baja”, mientras que el 43% han precisado de baja médica, por lo que valores de siniestralidad se mantienen respecto a los del año pasado en las mismas proporciones.

La mutua de accidentes, califica los accidentes sucedidos según la gravedad: accidentes leves, graves, muy graves o mortales. De la calificación en 2019 se ha obtenido los resultados siguientes:

GRAVEDAD DE LOS ACCIDENTES	
Accidentes leves	399
Accidentes graves	1
Accidentes muy graves	0
Accidentes mortales	0
TOTAL	400

Finalmente, los accidentes con baja se han clasificado según el lugar en el que se han producido:

ACCIDENTES CON BAJA	
En el centro de trabajo	39
Otro centro de trabajo	2
Desplazamiento In Mission	26
Desplazamiento In Itinere	105
TOTAL	172



Por parte del SPMGLC se ha realizado un estudio pormenorizado de los accidentes durante los desplazamientos realizados por la plantilla, analizando factores y causas que los originan e identificando las zonas geográficas con mayor incidencia.

No se ha registrado ninguna enfermedad profesional durante el 2019.

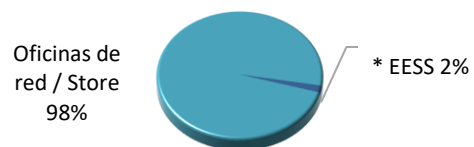
3. SEGURIDAD EN EL TRABAJO

La evaluación de riesgos es un proceso dinámico que pretende estimar la magnitud de aquellos riesgos que no se hayan podido evitar y obtener la información necesaria para adoptar las medidas preventivas que correspondan.

En CaixaBank, las evaluaciones de riesgos laborales se llevan a cabo atendiendo a los criterios y periodicidades establecidas en su sistema de gestión y basados en los requisitos legalmente establecidos.

3.1 Evaluación de riesgos / Planificación y seguimiento de las medidas preventivas

EVALUACIÓN DE RIESGOS	
Edificios y equipamientos *	11
Oficinas de red / Store	627
TOTAL evaluaciones	638



* Los edificios y equipamientos que se han evaluado son los siguientes:

- D621 planta 11 Torres CBK
- D621 planta 12 Torres CBK
- Local sindical Sevilla
- Local sindical Madrid
- Local sindical Valencia
- Edificio Manoteras, 20 - Madrid
- Edificio DAU-LAB PI.2 - Barcelona
- All In One Valencia
- All in One Barcelona
- Ofimóvil (2 unidades)
- DT Valencia c/Pintor Sorolla, 2-4

Adicionalmente y como resultado de las evaluaciones de riesgos, se planifican las medidas preventivas necesarias para eliminar o reducir los riesgos detectados y se realiza un seguimiento para asegurar su correcta implementación.

3.2 Actividades relacionadas con emergencias

Se han realizado las siguientes actividades relacionadas con emergencias:

- Revisión de medidas de emergencia o planes de autoprotección (según legislación local aplicable)
- Simulacros de emergencias
- Formación en emergencias

- Sensibilización ante emergencias

Los edificios dónde se han llevado a cabo las actuaciones son:

Identificación del Edificio	
DT Catalunya	Manresa
Sabino Arana 54	Barcelona
Recoletos 37	Madrid
DT Galicia	A Coruña
DT Aragón-La Rioja	Zaragoza
DT Comunitat Valenciana	Valencia
DT Castilla y León / Asturias	Burgos
DT Baleares	Palma
Diagonal 621	Barcelona
DT País Vasco-Cantabria	Bilbao
Castellana 51	Madrid
Torre Pujades	Barcelona
Torre Pujades II	Barcelona
Edificio Sota (Bilbao)	Bilbao
DAU	Barcelona
DT Navarra	Pamplona
DT Andalucía Occidental	Sevilla
DT BCN D530	Barcelona
EF Diego de León	Madrid
EF Carlos III	Barcelona
Manoteras 20 París	Madrid
Manoteras 20 Sídney	Madrid
DG Lleida	Lleida
DT Andalucía Oriental	Málaga
DT Canarias	Las Palmas
DT Canarias	Tenerife
DG Girona	Girona
CD1	Cerdanyola
CD2	Cerdanyola
Torre Sevilla	Sevilla
TOTAL edificios revisados	30

Puntualmente se llevan a cabo medidas adicionales para contribuir a la prevención de atracos. Este año 2019 se ha centrado en realizar una campaña encaminada a la modernización de instalaciones de seguridad.

MEDIDAS REALIZADAS PARA LA PREVENCIÓN DE ATRACOS

Campaña de modernización de instalaciones de seguridad

TOTAL centros actualizados 1000
3.3 Actividades relacionadas con el mantenimiento y revisión de centros y oficinas

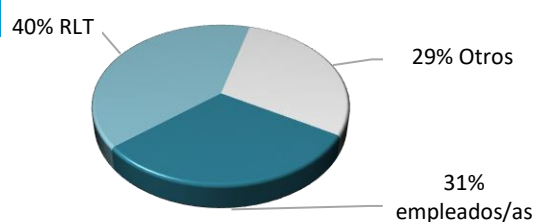
El mantenimiento y la revisión periódicos de equipos de los centros y oficinas de CaixaBank se realizan por parte de una empresa contratada.

Actuaciones de mantenimiento / revisión	Número
Revisiones legales de equipos sujetos a normativa de industria y sanidad	1111
Mantenimiento de las instalaciones, clima, toma a tierra, etc. en oficinas	4764
Mejoras lumínicas en oficinas	67
Parque de máquinas de aire acondicionado – Adecuación por obsolescencia técnica	149
Resolución de incidencias provenientes de Evaluación de Riesgos	658
Mejoras de accesibilidad – Supresión de barreras arquitectónicas	64
Plan de renovación de cajeros	1222
Mantenimiento trimestral de instalaciones y equipos de conraincendios en edificios	84
TOTAL actuaciones	8119

3.4 Gestión de solicitudes y seguimiento de incidencias

El SPMGLC gestiona las solicitudes de incidencias en materia de prevención de riesgos laborales en los centros de trabajo y efectúa un seguimiento de las mismas. En el año 2019 se ha gestionado:

CONTROL Y SEGUIMIENTO (según origen)	
Empleados/as	271
Representación laboral	351
Otros	256
TOTAL incidencias	878


4. HIGIENE INDUSTRIAL

Periódicamente se revisan los factores ambientales que puedan afectar a la salud de la plantilla. Para ello se evalúan las condiciones ambientales y se realizan mediciones de los niveles de

dióxido de carbono (CO₂), temperatura, humedad relativa, iluminación, velocidad del aire y en su caso, de ruido.

Adicionalmente, en casos particulares dónde las condiciones del centro lo requieran, se realizan estudios específicos. Con este objetivo se ha realizado la evaluación por exposición a agentes químicos en los Montes de Piedad de Barcelona, Sevilla, Madrid y Tenerife.

5. ERGONOMÍA

De acuerdo a los principios de ergonomía, los puestos de trabajo son adaptados a las necesidades físicas de cada persona. Se ha gestionado la entrega de los siguientes equipos:

EQUIPOS AUTORIZADOS	
Reposapiés	
Auriculares	
Pantalla PC	
Silla	
Ratón	
Alfombra de ratón	
Zoom text	
Reposamuñecas teclado	
Otros	
TOTAL equipos	249

Adicionalmente, se ha analizado las condiciones ergonómicas relativas a las luces suspendidas (modelo Lucibel) instaladas en determinados edificios singulares. De las medidas derivadas de dicha revisión se ha realizado el seguimiento de su implantación.

6. PSICOSOCIOLOGÍA

Para identificar los riesgos psicosociales existentes en la organización, CaixaBank utiliza el método F-Psico 3.1. Con ello se pretende mejorar las condiciones del entorno de trabajo relacionada con la organización, el contenido y la ejecución de las tareas y el ambiente laboral en el que se desarrollan.

Resumen del proceso: 2017 → actualidad



En año 2018 se llevaron a cabo los “*Focus Groups*” para obtener la información cualitativa necesaria, que cumplimentaba la obtenida tras la administración del cuestionario FSICO 3.1 realizado en 2017. A partir de la elaboración de la matriz de medidas preventivas, durante el 2019 se han iniciado diversas acciones que tienen impacto a nivel psicosocial. Estas acciones se han recogido en 34 fichas descriptivas que derivan de la planificación preventiva de dicha evaluación.

7. MEDICINA DEL TRABAJO

La Medicina del Trabajo se lleva a cabo a través del servicio de prevención ajeno, que a través de la vigilancia de la salud valora los posibles efectos del trabajo sobre la salud de la plantilla.

Quirón Prevención, elabora la memoria de las actividades realizadas en 2019 en la que se puede ver el detalle de las acciones desarrolladas para esta especialidad.

7.1 Personal especialmente sensible

Según el artículo 25 de la Ley de Prevención de Riesgos Laborales, se considera Personal Especialmente Sensible (PES):

- Mujeres embarazadas o en periodo de lactancia.
- Menores de edad.
- Personas con una discapacidad legalmente reconocida.

CaixaBank considera PES a aquellas personas que poseen limitaciones o patologías que afectan a su actividad laboral. Las personas interesadas tienen a su disposición la solicitud de valoración PES en la instrucción interna establecida en el sistema de gestión. Posteriormente, el Servicio de Vigilancia de la salud, realiza la valoración médica correspondiente.

Durante el año 2019, el Servicio de Vigilancia de la Salud ha analizado de forma individual 81 casos de personal especialmente sensible, tanto con certificados de minusvalías reconocidos como casos de susceptibilidad individual, embarazo y lactancia.

7.2 Reconocimientos médicos

De acuerdo al art. 22 de la Ley 31/1995, de Prevención de Riesgos Laborales, anualmente se ofrece a toda la plantilla la posibilidad de realizar un reconocimiento médico, a través del servicio de vigilancia de la salud, y poder detectar de forma precoz cualquier indicio de afectación o una predisposición para desarrollar enfermedades derivadas del trabajo.

La vigilancia de la salud se realiza en base a los protocolos médicos asociados a los riesgos inherentes de los puestos de trabajo, según la evaluación de riesgos laborales. Los exámenes de salud realizados durante el período en estudio alcanzan los 1109 reconocimientos.

8. SALUD Y BIENESTAR CORPORATIVO

8.1 Campañas de fomento de la salud

La Dirección de CaixaBank, sensibilizada en potenciar todas aquellas iniciativas y actuaciones que promuevan y favorezcan unas adecuadas condiciones de trabajo, la salud y el bienestar de la plantilla, ha organizado las siguientes campañas:

CAMPAÑAS

Prevención del cáncer de piel

Uso de protectores solares

Uso de la voz

Fisioterapia (presencial)

Pilatwalk – Marcha nórdica (presencial)

Fruta semanal (Servicios centrales)

Vacunación contra la gripe (Servicios centrales)

Fitness emocional

Plataforma Adeslas

Trabajo en remoto (Servicios Centrales)

Ejercicios para prevenir trastornos músculo esqueléticos (presencial)

Sesión práctica de ergonomía en los puestos de trabajo (presencial)

Entrenamiento Runner

Prevención del riesgo cardiovascular

Hábitos saludables

Prevención del dolor de espalda

Subsidio riesgo embarazo

Sobrepeso

Prevención de hipertensión arterial

Intervención de deshabituación tabáquica

Automedicación

Alcohol

Adicciones

Cáncer

Nutrición y actividad física

Respiración y relajación

Calculadora de salud (RCV)

Total Campañas 27

Desde el SPMGLC agradecemos las facilidades prestadas por parte de todos los interlocutores de CaixaBank y de sus colaboradores externos que han permitido la elaboración de este informe.

Servicio de Prevención Mancomunado del Grupo "la Caixa"

14/02/2019

Servicio de Prevención Mancomunado
Grupo "La Caixa" –
Gran Vía Carles III, 86 1º Torre Este
08028 – Barcelona