

## CaixaBank va obtenir un benefici de 620 milions el 2014, amb un increment de tots els marges, i consolida el lideratge en banca a Espanya

*Es reforça el creixement dels ingressos del negoci bancari, amb un augment del marge d'exploració recurrent del 18%, fins als 3.167 milions.*

*Destaca l'evolució dels recursos de clients (13.467 milions, +5,2%), fins a assolir els 271.758 milions, amb un augment significatiu dels recursos fora de balanç (8.480 milions, +15,2%).*

*Durant l'últim trimestre, la inversió creditícia creix un 1,4% (sense el sector promotor la cartera sana puja un 2,7%). Els crèdits sobre clients pugen a 197.185 milions, amb una quota del 14,9%.*

- **Els ingressos bàsics del negoci bancari nets de costos (Core Operating Income) augmenten un 24,8%**, fins als 2.207 milions. El **marge d'interessos** creix un 5,1%, fins als 4.155 milions, per la gestió adequada de l'estalvi minorista; **les comissions** arriben als 1.825 milions (+3,7%) per l'augment de la comercialització dels productes fora de balanç, i **les despeses recurrents** es redueixen un 4,4%, fins als 3.773 milions, per la disciplina en els costos.
- **La ràtio de morositat cau per quart trimestre consecutiu**, fins al 9,7% (-2 punts percentuals durant l'any), amb una forta reducció dels actius dubtosos de 5.255 milions (-21%).
- **Nivell de liquiditat excel·lent** de 56.665 milions. Durant el 2014, CaixaBank ha tornat, de manera anticipada, la totalitat dels 15.480 milions d'euros de finançament del Banc Central Europeu (BCE), i ha acudit a la línia TLTRO del BCE per un import de 6.868 milions.
- **La solvència sota Basilea III assoleix un Common Equity Tier 1 (CET1) del 13,1%**, amb un augment de 128 punts bàsics el 2014 per la generació de capital, i un *fully loaded* del 12,3%.
- El 2 de gener passat, **CaixaBank va formalitzar la compra de Barclays Bank SAU, que inclou** el negoci minorista, gestió de patrimonis i banca corporativa de l'entitat britànica a Espanya.
- A més, durant el 2014, el **Grup "la Caixa"** ha culminat el procés de transformació de "la Caixa" en la **Fundació Bancària "la Caixa"** i el traspàs de la seva participació a CaixaBank a **Criteria CaixaHolding**, i ha superat l'**avaluació global del BCE** amb una ràtio de capital CET1 del 9,3% en l'escenari advers, en el qual **CaixaBank arribaria al 10,3%**.

**Barcelona, 30 de gener de 2015.** CaixaBank, entitat presidida per Isidre Fainé i el conseller delegat de la qual és Gonzalo Gortázar, va obtenir un resultat net atribuït de 620 milions d'euros durant l'exercici 2014.

Per fer la comparativa amb l'exercici anterior, cal considerar que el compte del 2013 ha estat expressat en aplicació de la interpretació de la norma internacional comptable sobre gravàmens (IFRIC 21), que ha suposat un impacte net de 187 milions corresponents al registre de la derrama extraordinària del Fons de Garantia de Dipòsits (FGD) del 2013 i al registre anticipat de l'aportació ordinària del FGD del 2013 i el 2014.

Després d'aquest impacte, el benefici del 2013 s'ha reduït de 503 milions a 316 milions, per tant, l'augment respecte del benefici del 2014 ha pujat des del 23,2% fins al 96,3%.

La millora contínua de l'eficiència i la rendibilitat han estat les claus de la gestió de l'exercici 2014, que s'han concretat en la intensa activitat comercial, que permet una elevada capacitat de generar ingressos (6.940 milions de marge brut, +9%); la reducció de les despeses recurrents en un 4,4%, reflex de la racionalització dels costos; el creixement del marge d'explotació recurrent (+18%), i les menors dotacions per a insolvències (-48,4%).

A més, després de l'aprovació de la reforma fiscal el 2014 i el canvi en la tributació de les plusvàlues obtingudes en la venda de participacions, s'han donat de baixa determinats actius i passius fiscals (+310 milions d'euros) registrats en exercicis anteriors com a conseqüència, principalment, de les operacions corporatives de reorganització del Grup "la Caixa".

| Milions d'euros                                 | 2014         | 2013         | v.a. <sup>1</sup> |
|---|--------------|--------------|-------------------|
| <b>Marge d'interessos</b>                       | <b>4.155</b> | <b>3.955</b> | <b>5,1%</b>       |
| Comissions netes                                | 1.825        | 1.760        | 3,7%              |
| Ingressos de participades                       | 491          | 446          | 10,2%             |
| Resultats d'operacions financeres               | 640          | 679          | (5,8%)            |
| Altres productes i càrregues d'explotació       | (171)        | (475)        | (64,0%)           |
| <b>Marge brut</b>                               | <b>6.940</b> | <b>6.365</b> | <b>9,0%</b>       |
| Despeses d'explotació recurrents                | (3.773)      | (3.947)      | (4,4%)            |
| Despeses d'explotació extraordinàries           |              | (839)        | --                |
| <b>Marge d'explotació recurrent<sup>2</sup></b> | <b>3.167</b> | <b>2.685</b> | <b>18,0%</b>      |
| Pèrdues per deteriorament d'actius i altres     | (2.579)      | (4.329)      | (40,5%)           |
| Guanys/pèrdues en baixa d'actius i altres       | (386)        | 1.770        | --                |
| <b>Resultats abans d'impostos</b>               | <b>202</b>   | <b>(980)</b> | <b>--</b>         |
| Impostos i minoritaris                          | 418          | 1.296        | (67,8%)           |
| <b>Resultat atribuït al Grup</b>                | <b>620</b>   | <b>316</b>   | <b>96,3%</b>      |

**Millora del marge d'explotació** +18,0% var. anual

- ▶ Augment dels ingressos bancaris (marge d'interessos + comissions)
- ▶ Disciplina en costos i captura de sinèrgies

**Forta reducció de les dotacions (cost del risc 100 pb)**

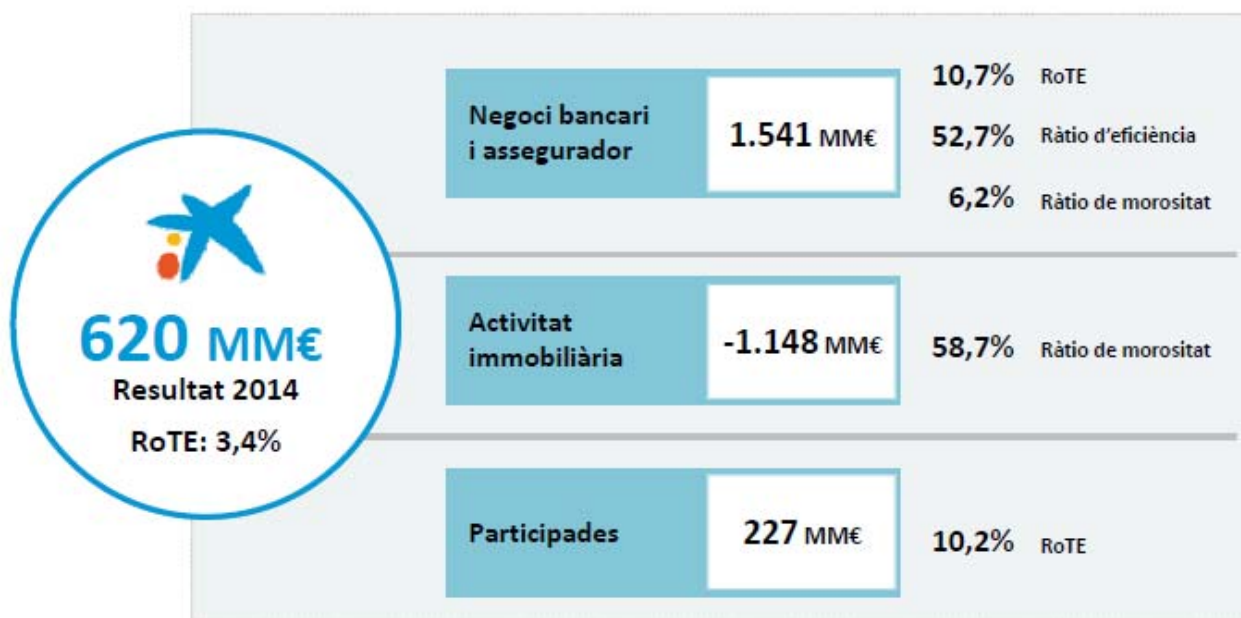
**Resultat atribuït al Grup (sense impacte FGD el 2013)** +23,2% var. anual

<sup>1</sup> Variacions calculades sobre el compte de resultats de 2013 reexpressada en aplicació de la IFRIC 21 i la NIC 8  
<sup>2</sup> El 2013 no s'inclou l'impacte del nou registre comptable del FGD, ni les despeses d'explotació extraordinàries

## El negoci bancari aporta 1.541 milions el 2014

El resultat atribuït al negoci bancari i d'assegurances, exclouent-ne l'activitat immobiliària i les participades, puja a 1.541 milions d'euros. El resultat atribuït al negoci de les participades puja a 227 milions d'euros el 2014.

D'altra banda, l'activitat immobiliària ha generat, aquest període, pèrdues per un import de 1.148 milions d'euros. El crèdit net gestionat per l'activitat immobiliària puja, el 31 de desembre, a 8.890 milions, fet que suposa una caiguda del 31% durant l'any. La ràtio de morositat se situa en el 58,7%, amb una ràtio de cobertura del 56%.



## El Grup supera amb escreix l'avaluació global del BCE

El Grup "la Caixa", que inclou CaixaBank i els actius industrials i immobiliaris de Criteria CaixaHolding, va superar àmpliament l'avaluació global que va dur a terme el Banc Central Europeu, amb una ràtio de capital CET1 del 9,3% en l'escenari advers. Una vegada aplicada, en un exercici intern, la metodologia d'aquesta avaluació sobre CaixaBank, el superàvit de capital es xifra en 7.706 milions d'euros, i la ràtio Common Equity Tier 1 (CET1), en el 10,3%, la ràtio més elevada entre els 10 bancs amb més capitalització de la zona euro.

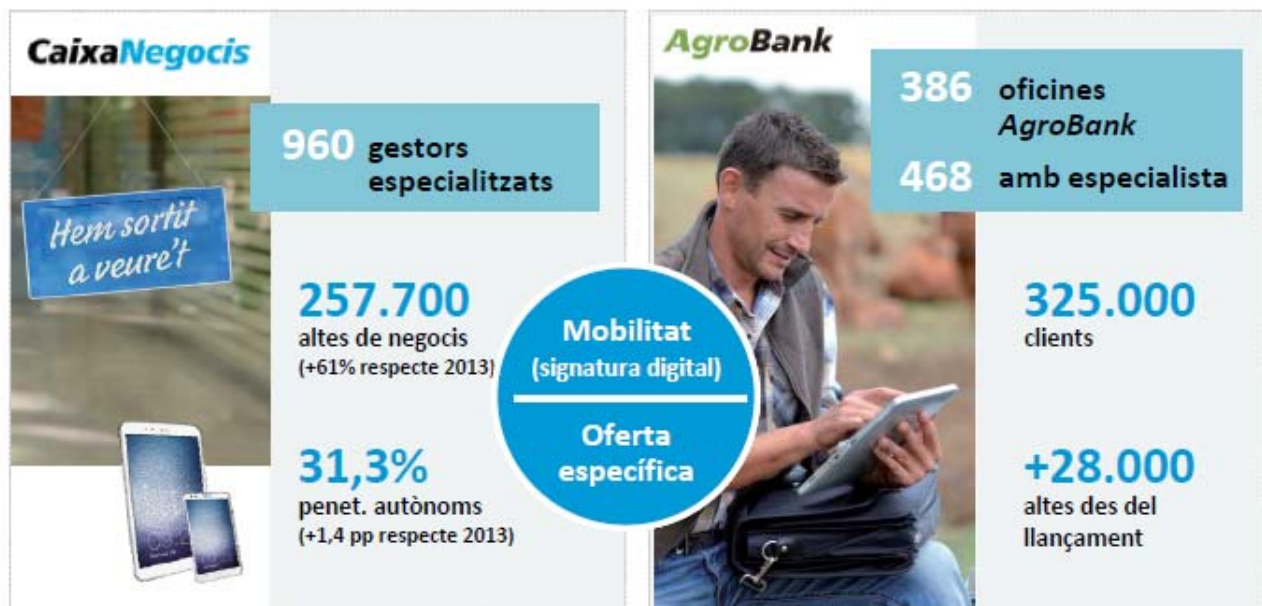
## CaixaBank consolida el lideratge en el mercat espanyol

CaixaBank s'ha mantingut com l'entitat líder del mercat espanyol amb 13,4 milions de clients i 5.251 oficines (no s'hi inclouen, el 31 de desembre de 2014, centres d'atenció al públic desplaçats, dependents d'una altra oficina). La quota de penetració de particulars arriba al 27,6% (el 23,5% dels quals tenen CaixaBank com a primera entitat).

A més, el 2 de gener passat CaixaBank va formalitzar la compra de Barclays Bank SAU, que inclou el negoci minorista, la gestió de patrimonis i la banca corporativa de l'entitat britànica a Espanya. Aquesta adquisició permet millorar la posició competitiva de l'entitat en segments i regions clau (s'estima augmentar en 60 punts bàsics la quota de penetració de clients)

El focus comercial de l'entitat continua centrat en la captació i la vinculació de clients, com demostren les 600.000 nòmines captades durant el 2014 (+28% respecte del 2013), la qual cosa ha permès assolir una quota en nòmines del 23,1% (+144 punts bàsics) amb un total de 2.625.000 nòmines.

Al començament del març del 2014 es va posar en marxa l'estratègia comercial CaixaNegocis, amb l'objectiu de reforçar la relació amb comerços, autònoms, professionals i microempreses, a la qual s'han adherit 257.700 nous clients. I el setembre es va posar en marxa AgroBank, una nova línia de negoci creada per reforçar el creixement en aquest segment amb l'especialització de prop de 400 oficines, i que ja ha rebut 28.000 altes noves.

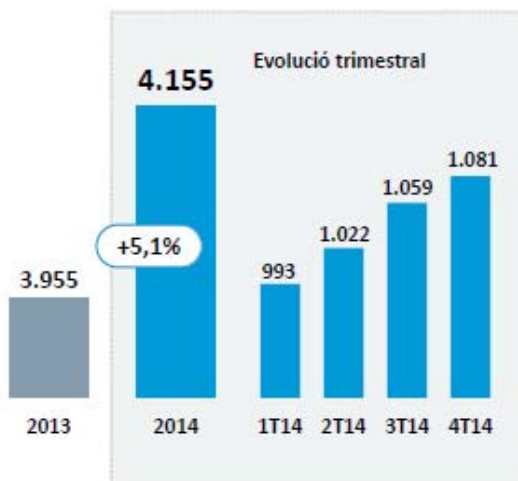


## El marge d'interessos arriba als 4.155 milions (+5,1%)

La bona evolució del compte de resultats s'observa en el creixement del marge d'interessos respecte de l'any anterior (+5,1%), impulsat per la reducció contínua del cost de l'estalvi al venciment. Això permet que els ingressos nets del negoci bancari (marge d'interessos + comissions – despeses recurrents) arribin als 2.207 milions d'euros (+24,8%).

### Marge d'interessos

Milions d'euros



### Diferencial de la clientela

Percentatge



Les comissions se situen en els 1.825 milions (+3,7%) per l'augment de la comercialització dels productes fora de balanç, i les despeses recurrents es redueixen un 4,4%, fins als 3.773 milions d'euros, a causa de la consecució de sinergies i la disciplina en els costos.

L'evolució dels ingressos i les despeses permet que el marge d'explotació arribi als 3.167 milions, fet que suposa un 18% més sense considerar els costos extraordinaris del 2013 (839 milions) ni el nou registre comptable del Fons de Garantia de Dipòsits. La ràtio d'eficiència recurrent millora 5,1 punts percentuals el 2014, fins al 54,4%.

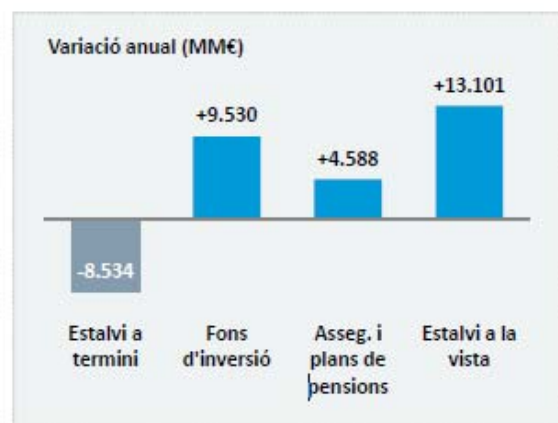
Les dotacions per a insolvències es van situar en 2.084 milions, amb un descens del 48,4% respecte del mateix període de l'any anterior, per la reducció del cost del risc (de l'1,86% a l'1%) i pel registre el 2013 d'impactes singulars, com els 902 milions per complir amb el Reial Decret Llei 18/2012.

## Els recursos de clients creixen en 13.467 milions (+5,2%)

Els recursos totals se situen en els 271.758 milions, amb un augment durant l'any de 13.467 milions (+5,2%). La quota de dipòsits se situa en el 14,5%. A més, destaca l'increment de l'estalvi a la vista i a termini, i l'augment significatiu dels recursos fora de balanç (fons d'inversió, plans de pensions i altres) de 8.480 milions, un 15,2% més. En fons d'inversió s'arriba a una quota del 15,3 (+120 pbs), i en assegurances d'estalvi i plans de pensions, del 20,6% (+86 pbs).

| Milions d'euros                  | 2014           | v.a.         |
|----------------------------------|----------------|--------------|
| <b>Total recursos de clients</b> | <b>271.758</b> | <b>5,2%</b>  |
| <b>Recursos en balanç</b>        | <b>207.309</b> | <b>2,5%</b>  |
| dels quals:                      |                |              |
| Estalvi a la vista               | 93.583         | 16,3%        |
| Estalvi a termini                | 72.682         | (10,5%)      |
| Assegurances                     | 32.275         | 4,7%         |
| <b>Recursos fora de balanç</b>   | <b>64.449</b>  | <b>15,2%</b> |
| dels quals:                      |                |              |
| Fons d'inversió                  | 37.482         | 34,1%        |
| Plans de pensions                | 19.941         | 18,7%        |

<sup>1</sup> Estimació "la Caixa" Research



Els crèdits sobre clients bruts pugen a 197.185 milions (-4,8%). L'impacte principal en la seva evolució continua sent el despallanquejament generalitzat en el sistema, liderat per la reducció de l'exposició al sector promotor (-29,6%, -5.911 milions). Considerant la cartera sana expromotor, la reducció es limita a l'1,7%. L'últim trimestre, la inversió creditícia bruta puja un 1,4% (sense el sector promotor la cartera puja un 2,7%).

CaixaBank manté el lideratge en les quotes de mercat dels productes de finançament principals: total de crèdits (14,9%), hipoteques (15,9%) i *factoring* i *confirming* (18,4%). Aquesta posició és reflex del compromís ferm de suport als projectes dels seus clients i de l'enfortiment del teixit productiu. Durant el 2014, l'entitat ha augmentat un 26% la nova producció de crèdit: l'adreçat a l'hipotecari creix un 30%, i el destinat a consum, un 19%.

## La morositat cau per sota del 10% i se situa en el 9,7%

La ràtio de morositat s'ha reduït per quart trimestre consecutiu, amb una caiguda de 197 punts bàsics durant l'any, fins al 9,7%, per sota de la mitjana del sector (12,8% el novembre), amb una cobertura del 55%. La seva evolució ve marcada per la forta reducció de saldos dubtosos de 5.255 milions (-242 punts bàsics), que permet compensar l'efecte del procés de despallanquejament (+45 punts bàsics). Sense l'activitat immobiliària, la ràtio de morositat se situa en el 6,2%.

## BuildingCenter comercialitza un 15% més d'immobles

La intensa activitat de BuildingCenter, filial immobiliària de CaixaBank, ha permès comercialitzar el 2014 (venda o lloguer) immobles per un import de 2.512 milions, un 15,3% més respecte del mateix període de l'any anterior. El total d'immobles comercialitzats ha arribat als 23.400. La comercialització d'immobles, incloent-hi promotors, i considerant el valor de la inversió original, arriba als 5.432 milions, amb 35.870 immobles comercialitzats.

Els actius immobiliaris de CaixaBank destinats al lloguer pugen, al tancament del 2014, a 2.771 milions d'euros nets de provisions. La cartera neta d'immobles adjudicats disponibles per a la venda puja a 6.719 milions d'euros, amb una cobertura del 55%.

## Fortalesa en capital i excel·lent posició de liquiditat

El 31 de desembre de 2014, CaixaBank assoleix un Core Capital Basilea III (Common Equity Tier 1) del 13,1%, segons criteris d'aplicació progressiva vigents aquest any, amb un augment de 128 punts bàsics durant l'any. Aplicant els criteris previstos per al final del període transitori (*fully loaded*), CaixaBank assoleix una ràtio Core Capital Basilea III (Common Equity Tier 1) del 12,3%.

D'altra banda, la còmoda situació de liquiditat de 56.665 milions ha permès una reducció neta de 8.612 milions durant l'any de finançament del Banc Central Europeu (BCE). El 2014 s'ha tornat la totalitat de finançament del BCE de la línia LTRO per un import de 15.480 i s'ha acudit al nou finançament a llarg termini del BCE (TLTRO) per un saldo de 6.868 milions.



## Obra Social "la Caixa": 9,5 milions de beneficiaris

---

L'Obra Social ha culminat l'any 2014 la integració a la Fundació Bancària "la Caixa". Aquest canvi organitzatiu, fruit de la necessitat d'adaptar-se al nou marc legal, ha permès incrementar la capacitat operativa i blindar, encara més, la continuïtat del compromís social de l'entitat, un dels seus símbols d'identitat més singulars i irrenunciabls des que va néixer el 1904.

El 2015, sota la presidència d'Isidre Fainé i la direcció general de Jaume Giró, la **Fundació Bancària "la Caixa"** mantindrà el pressupost de la seva Obra Social en 500 milions d'euros, la mateixa quantitat que els set exercicis precedents. Aquesta dotació situa l'entitat com la primera fundació privada d'Espanya i una de les més importants del món.

El desenvolupament de programes socials focalitzats en els grans reptes actuals, com l'atur, la lluita contra l'exclusió o l'accés a l'habitatge, continuaran concentrant una bona part dels esforços de l'entitat. El gruix de la inversió, **el 67,1% del pressupost (336 milions d'euros)**, es destinarà a **desenvolupar programes socials i assistencials**; l'apartat cultural acapararà el 13,4% de la inversió (67 milions); els programes de ciència i medi ambient suposaran l'11,2% (56 milions), i el suport a l'educació i la investigació, el 8,2% (41 milions d'euros).

El compromís de l'Obra Social amb la creació de feina i el foment de l'ocupació es concreta en el **programa d'integració laboral**, Incorpora, que al llarg del 2014 ha facilitat **18.405 llocs de treball a persones en risc d'exclusió** (3.767 més que el 2013) en 4.426 empreses de tot Espanya. En total, des del 2006, són 86.176 les contractacions promogudes en 31.207 organitzacions. En el marc d'aquest mateix projecte, Reincorpora ha format 1.884 interns en la fase final de la seva condemna penitenciària a fi de promoure'n la reinserció sociolaboral.

**CaixaProinfància**, el programa dirigit a lluitar contra la pobresa infantil, ha facilitat ajudes a **56.875 nens i nenes en situació d'exclusió**. El pressupost destinat a la lluita contra l'exclusió a través d'aquest projecte el 2014 va pujar a 43,8 milions d'euros. La **Fundació de l'Esperança**, que concentra principalment la seva actuació en els barris de Gòtic, Raval i Ciutat Vella, ha donat suport a més de 1.600 persones en el seu primer any de vida.

La promoció de la salut és un altre dels pilars bàsics de l'Obra Social. En l'àmbit de l'atenció hospitalària, s'han acompanyat **13.956 pacients amb malalties terminals en l'última etapa de la seva vida**, dins d'un projecte que també preveu el suport als familiars (19.630 persones ateses). Així mateix, l'Obra Social ha consolidat l'ampliació d'aquest projecte, que ja està present en 104 centres sanitaris de tot Espanya.

El foment de la salut traspasa fronteres, tal com fan patent les actuacions del **programa de Cooperació Internacional en països en vies de desenvolupament**. Una bona prova n'ha estat la iniciativa posada en marxa el 2014 juntament amb la **Fundación Bill & Melinda Gates**: l'ambiciós programa de "la Caixa" contra la malària, que té com a objectiu l'eradicació d'aquesta malaltia a l'Àfrica subsahariana. En fase experimental, la vacuna que està desenvolupant l'equip que lidera el



Dr. Pedro Alonso registra, actualment, uns percentatges d'èxit propers al 50% en nens de 5 a 17 mesos. En aquest mateix terreny, el programa de Vacunació Infantil conjuntament impulsat amb GAVI Alliance suma ja 2,1 milions de nens immunitzats, i el nombre de projectes vigents de cooperació al desenvolupament socioeconòmic és de 65 en 24 països amb renda baixa.

### La gent gran i l'habitatge, prioritats

L'impuls de l'envelliment actiu i saludable entronca amb els principis fundacionals de l'entitat. La gent gran continua sent un col·lectiu prioritari per a l'entitat, i **763.250 persones han participat en les iniciatives del programa Gent 3.0 impulsat per l'Obra Social** en 609 centres de tot Espanya.

D'altra banda, els diferents **programes d'accés a un habitatge social** (habitatge assequible, lloguer solidari i lloguer social) ja tenen en aquests moments **més de 23.600 pisos a disposició dels col·lectius amb menys recursos** amb uns preus inferiors als del mercat.

El suport a 950 projectes impulsats per entitats socials de tot Espanya a través de les **convocatòries d'ajudes** (amb una inversió de 20 milions d'euros), **el foment de la convivència intercultural**, la **prevenció de la violència** i el **suport a les víctimes**, la **promoció del voluntariat** (amb més de 12.000 persones implicades activament) o l'**atenció a la infància hospitalitzada** són altres de les línies socials de treball a les quals l'Obra Social ha destinat esforços el 2014.

L'Obra Social continua concebut l'educació com a motor de progrés individual i desenvolupament de la societat. La **plataforma eduCaixa** posa de manifest el decidit suport de l'entitat a la formació d'alumnes de 3 a 18 anys, i al treball de professors i associacions de mares i pares d'alumnes. Més de 2 milions d'alumnes de 7.755 escoles han participat en les seves iniciatives pedagògiques.

### Suport a la investigació i la cultura

En l'àmbit de la divulgació científica, **CosmoCaixa Barcelona** ha celebrat el seu desè aniversari. **Deu anys** en què ha tingut el suport de més de **set milions de visitants**. A aquest compromís amb la ciència se suma el suport decidit i constant a la investigació, que s'estén a tots els àmbits i malalties més prevalents en l'actualitat: la investigació sobre la sida (**IrsiCaixa**), el càncer (**Unitat de Teràpia Molecular "la Caixa" a l'Hospital de la Vall d'Hebron**), les malalties d'Alzheimer i de Parkinson, i les malalties neurodegeneratives (juntament amb el CSIC i en el marc del Projecte BarcelonaBeta, amb la Fundació Pasqual Maragall), cardiovasculars (CNIC) i genètiques (Institut d'Investigació Biomèdica de Girona), entre altres. El suport a les universitats i la concessió, un any més, de 200 beques per ampliar estudis de postgrau a les millors universitats del món, complementen aquesta tasca.

Dins del capítol mediambiental, l'Obra Social ha impulsat 219 projectes que, a més, han prioritzat la contractació de persones en risc d'exclusió. 987 beneficiaris han trobat feina en el desenvolupament d'aquestes l'últim any.

Aquest any també ha estat intens especialment en l'àmbit cultural. El 2014, **l'Obra Social ha ampliat la seva xarxa de centres culturals** amb la inauguració de **CaixaForum Saragossa**, que en menys d'un semestre ja s'ha convertit en un referent de la capital aragonesa. Aquesta obertura fa patent la ferma aposta de l'entitat per posar a l'abast de tota mena de públic tantes expressions culturals com sigui possible. A aquesta oferta cultural se sumaran el **nou CaixaForum Sevilla**, en procés de construcció, i el compromís amb la rehabilitació i l'adequació de les Drassanes de Sevilla.

Dins de les exposicions, mostres com **“Sorolla. El color del mar”**, **“La bellesa captiva. Petits tresors del Museu del Prado”**, **“Gènesi. Sebastião Salgado”** o **“Pixar. 25 anys d'animació”** han estat algunes de les propostes més ben acollides pel públic en els diferents CaixaForum. En total, més de 4,6 milions de persones han gaudit de l'oferta social, cultural, científica i educativa de l'Obra Social "la Caixa" en matèria d'exposicions. Aquesta xifra suposa un increment de visitants de l'1,9% respecte de l'any anterior.

El suport a la **Fundació Arte y Mecenazgo**, els concerts participatius d'El Messies, la programació de conferències i humanitats –amb el Palau Macaya com a estendard–, l'impuls a la Colección Biblioteca Clásica editada per la RAE i les ajudes a projectes culturals d'impacte social aprofundeixen en el compromís de l'entitat en aquest àmbit.

En definitiva, un any intens i compromès en el qual la suma de totes les activitats, programes i iniciatives impulsats per la Fundació Bancària "la Caixa" en el marc de la seva Obra Social han beneficiat 9.562.191 persones el 2014 (superant els 8.784.752 participants el 2013).

Aquest balanç de l'Obra Social "la Caixa" ha portat l'entitat a voler agrair la contribució dels voluntaris, col·laboradors, empleats, clients i accionistes que la fan possible. Sota el nom **“Gràcies”**, **la primera campanya publicitària de la Fundació Bancària "la Caixa"** està dedicada a tots els que, amb la seva confiança i ajuda, permeten construir una societat més justa i amb més oportunitats.

## Dades rellevants del Grup CaixaBank

| En milions d'euros   | Gener - Desembre |            | Variació   | 4T14    | 3T14     |
|--|------------------|------------|------------|---------|----------|
|  | 2014             | 2013       |            |         |          |
| <b>RESULTATS</b>   |                  |            |            |         |          |
| Marge d'interessos   | 4.155            | 3.955      | 5,1%       | 1.081   | 1.059    |
| Marge brut   | 6.940            | 6.365      | 9,0%       | 1.696   | 1.641    |
| Marge d'exploració recurrent <sup>1</sup>  | 3.167            | 2.685      | 18,0%      | 747     | 701      |
| Marge d'exploració   | 3.167            | 1.579      | 100,5%     | 747     | 701      |
| Resultat atribuït al Grup  | 620              | 316        | 96,3%      | 154     | 161      |
| <b>BALANÇ</b>  |                  |            |            |         |          |
| Actiu Total  | 338.623          | 333.479    | 340.320    | 1,5%    | (0,5%)   |
| Patrimoni Net  | 25.232           | 24.946     | 23.946     | 1,1%    | 5,4%     |
| Recurso minoristes   | 271.758          | 267.281    | 258.291    | 1,7%    | 5,2%     |
| Crèdits sobre clients bruts  | 197.185          | 194.447    | 207.231    | 1,4%    | (4,8%)   |
| <b>EFICIÈNCIA I RENDIBILITAT (últims 12 mesos)</b>   |                  |            |            |         |          |
| Ràtio d'eficiència (Total Despeses d'exploració / Marge brut)                                    | 54,4%            | 59,5%      | 75,2%      | (5,1)   | (20,8)   |
| Ràtio d'eficiència recurrent <sup>1</sup>  | 54,4%            | 57,0%      | 59,5%      | (2,6)   | (5,1)    |
| ROE (Resultat atribuït / Fons propis mitjans)  | 2,7%             | 1,4%       | 1,4%       | 1,3     | 1,3      |
| ROA (Resultat net / Actius totals mitjans)   | 0,2%             | 0,1%       | 0,1%       | 0,1     | 0,1      |
| RORWA (Resultat net / Actius ponderats per risc)   | 0,5%             | 0,3%       | 0,2%       | 0,2     | 0,3      |
| ROTE (Resultat atribuït / Fons propis tangibles mitjans)   | 3,4%             | 1,8%       | 1,7%       | 1,6     | 1,7      |
| <b>GESTIÓ DEL RISC</b>   |                  |            |            |         |          |
| Dubtosos   | 20.110           | 21.440     | 25.365     | (1.330) | (5.255)  |
| Ràtio de morositat   | 9,7%             | 10,5%      | 11,7%      | (0,8)   | (2,0)    |
| Ràtio de morositat ex-promotor   | 6,4%             | 6,7%       | 6,8%       | (0,3)   | (0,4)    |
| Provisions per a insolvències  | 11.120           | 12.353     | 15.478     | (1.233) | (4.358)  |
| Cobertura de la morositat  | 55%              | 58%        | 61%        | (3)     | (6)      |
| Cobertura de la morositat amb garantia real  | 132%             | 135%       | 140%       | (3)     | (8)      |
| Cobertura de la morositat ex-promotor  | 54%              | 59%        | 63%        | (5)     | (9)      |
| Adjudicats nets disponibles per a la venda   | 6.719            | 6.956      | 6.169      | (237)   | 550      |
| Cobertura d'immobles adjudicats disponibles per a la venda<br><i>dels que: cobertura del sòl</i> | 55%<br>65%       | 53%<br>63% | 54%<br>65% | 2<br>2  | 1<br>0   |
| <b>LIQUIDITAT</b>  |                  |            |            |         |          |
| Liquiditat   | 56.665           | 61.172     | 60.762     | (4.507) | (4.097)  |
| Loan to deposits   | 104,3%           | 102,4%     | 109,9%     | 1,9     | (5,6)    |
| <b>SOLVÈNCIA - BIS III</b>   |                  |            |            |         |          |
| Common Equity Tier 1 (CET1)  | 13,1%            | 12,8%      | 11,8%      | 0,3     | 1,3      |
| Tier Total   | 16,2%            | 16,0%      | 14,6%      | 0,2     | 1,6      |
| APRs   | 139.519          | 141.764    | 152.502    | (2.245) | (12.983) |
| Excedent CET1  | 12.011           | 11.823     | 11.178     | 188     | 833      |
| Excedent Tier Total  | 11.489           | 11.275     | 10.073     | 214     | 1.416    |
| Leverage ratio   | 5,8%             | 5,7%       | 5,4%       | 0,1     | 0,4      |
| Common Equity Tier 1 (CET1) fully loaded   | 12,3%            | 12,3%      | 11,3%      | 0,0     | 1,0      |
| <b>DADES PER ACCIÓ</b>   |                  |            |            |         |          |
| Cotització (€/acció)   | 4,361            | 4,821      | 3,788      | (0,460) | 0,573    |
| Capitalització borsària  | 24.911           | 27.233     | 19.045     | (2.322) | 5.866    |
| Nombre d'accions en circulació (milions)   | 5.712            | 5.649      | 5.025      | 63      | 687      |
| Valor teòric comptable (VTC) - fully diluted (€/acció)   | 4,42             | 4,42       | 4,36       | 0,00    | 0,06     |
| Valor teòric comptable tangible (VTC) - fully diluted (€/acció)                                  | 3,54             | 3,53       | 3,46       | 0,01    | 0,08     |
| Nombre d'accions - fully diluted (milions)   | 5.712            | 5.649      | 5.498      | 63      | 214      |
| Benefici per acció (BPA) (€/acció) (12 mesos)  | 0,11             | 0,06       | 0,06       | 0,05    | 0,05     |
| Nombre mitjà d'accions - fully diluted (milions)   | 5.712            | 5.648      | 5.416      | 64      | 296      |
| PER (Preu / Beneficis; vegades)  | 39,65            | 80,35      | 64,96      | (40,70) | (25,31)  |
| P/VC tangible (valor cotització s/ valor comptable tangible)                                     | 1,23             | 1,37       | 1,09       | (0,14)  | 0,14     |
| <b>ACTIVITAT COMERCIAL I MITJANS (nombre)</b>  |                  |            |            |         |          |
| Clients (milions)  | 13,4             | 13,5       | 13,6       | (0,1)   | (0,2)    |
| Empleats del Grup CaixaBank  | 31.210           | 31.517     | 31.948     | (307)   | (738)    |
| Oficines a Espanya <sup>2</sup>  | 5.251            | 5.391      | 5.436      | (140)   | (185)    |
| Terminals d'autoservei   | 9.544            | 9.659      | 9.597      | (115)   | (53)     |

**NOTA:** La informació financera històrica ha estat reestimada d'acord amb el nou registre de les aportacions al Fons de Garantia de Dipòsits en aplicació de la IFRIC 21 i NIC 8.

(<sup>1</sup>) En 2013 no inclou -267 MM€ de l'impacte del nou registre contable del Fons de Garantia de Dipòsits ni -839 MM€ de despeses del procés de reestructuració del Grup.

(<sup>2</sup>) No inclouen, a 31 de desembre de 2014 ni en trimestres anteriors, centres d'atenció al públic desplaçats, dependents d'altres oficines.

## Compte de Pèrdues i Guanys del Grup CaixaBank

| Imports en milions d'euros   | Gener-Desembre |              | Variació<br>en % |
|--|----------------|--------------|------------------|
|  | 2014           | 2013         |                  |
| Ingressos financers  | 8.791          | 9.301        | (5,5)            |
| Despeses financeres  | (4.636)        | (5.346)      | (13,3)           |
| <b>Marge d'interessos</b>  | <b>4.155</b>   | <b>3.955</b> | <b>5,1</b>       |
| Dividends  | 185            | 107          | 73,4             |
| Resultats d'entitats valorades pel mètode de la participació       | 306            | 339          | (9,8)            |
| Comissions netes   | 1.825          | 1.760        | 3,7              |
| Resultats d'operacions financeres i diferències de canvi           | 640            | 679          | (5,8)            |
| Altres productes i càrregues d'explotació                          | (171)          | (475)        | (64,0)           |
| <b>Marge brut</b>  | <b>6.940</b>   | <b>6.365</b> | <b>9,0</b>       |
| Despeses d'explotació recurrents                                   | (3.773)        | (3.947)      | (4,4)            |
| Despeses d'explotació extraordinàries                              |                | (839)        |                  |
| <b>Marge d'explotació</b>  | <b>3.167</b>   | <b>1.579</b> | <b>100,5</b>     |
| <b>Marge d'explotació sense costos extraordinaris <sup>1</sup></b> | <b>3.167</b>   | <b>2.685</b> | <b>18,0</b>      |
| Pèrdues per deteriorament d'actius financers i altres              | (2.579)        | (4.329)      | (40,5)           |
| Guanys/pèrdues en baixa d'actius i altres                          | (386)          | 1.770        |                  |
| <b>Resultat abans d'impostos</b>                                   | <b>202</b>     | <b>(980)</b> |                  |
| Impost sobre beneficis   | 418            | 1.288        | (67,6)           |
| <b>Resultat consolidat de l'exercici</b>                           | <b>620</b>     | <b>308</b>   | <b>101,1</b>     |
| Resultat atribuït a minoritaris                                    |                | (8)          |                  |
| <b>Resultat atribuït al Grup</b>                                   | <b>620</b>     | <b>316</b>   | <b>96,3</b>      |

**NOTA:** El compte de pèrdues i guanys de 2013 ha estat reestimat d'acord al nou registre de les aportacions al Fons de Garantia de Dipòsits en aplicació de la IFRIC 21 i NIC 8.

(<sup>1</sup>) El 2013 no inclou -267 MM€ de l'impacte del nou registre comptable del Fons de Garantia de Dipòsits ni -839 MM€ de despeses del procés de reestructuració del Grup.