



MEMORIA DE ACTIVIDADES PREVENTIVAS 2022 CAIXABANK



Servicio de Prevención Mancomunado
GRUPO "LA CAIXA"

Índice

1. INTRODUCCIÓN	3
1.2 Datos de la compañía	4
1.3 Modalidad Preventiva	4
2. GESTIÓN PREVENCIÓN RIESGOS LABORALES.....	4
2.1 Elaboración / Revisión de documentación	5
2.2 Formación / Información.....	5
2.3 Coordinación de actividades empresariales	5
2.4 Auditoría de prevención de riesgos laborales.....	6
2.5 Reuniones y participación CUSSL	6
2. 6 Accidentabilidad	6
3. SEGURIDAD EN EL TRABAJO	7
3.1 Evaluación de riesgos / Planificación y seguimiento de las medidas preventivas	7
3.2 Actividades relacionadas con emergencias.....	8
3.3 Actividades relacionadas con el mantenimiento y revisión de centros y oficinas.....	10
3.4 Gestión de solicitudes y seguimiento de incidencias.....	10
4. HIGIENE INDUSTRIAL.....	10
5. ERGONOMÍA.....	11
6. PSICOSOCIOLOGÍA	11
7. MEDICINA DEL TRABAJO	12
7.1 Personal especialmente sensible	12
7.2 Reconocimientos médicos	12
8. SALUD Y BIENESTAR CORPORATIVO	13
8.1 Campañas de fomento de la salud.....	13
9. GESTIÓN PREVENTIVA DEL COVID.....	14

1. INTRODUCCIÓN

La Memoria de actividades es el documento que recaba las gestiones preventivas realizadas en CaixaBank durante el año 2022.

Las actividades preventivas realizadas se determinan en la planificación anual preventiva y se desarrollan de acuerdo con:

- los principios establecidos en el Plan de Prevención, considerado el documento rector en materia de prevención de riesgos laborales.
- los requisitos establecidos en el sistema de gestión basado en los estándares de la certificación OHSAS 18001. En fase de migración a los estándares de la ISO 45001.

El Servicio de Prevención Mancomunando grupo “la Caixa” (en adelante SPMGLC) gestiona la prevención en CaixaBank. Su principal misión es asesorar con el fin de garantizar una adecuada seguridad, salud y bienestar de la plantilla, así como atenuar su accidentabilidad.

El SPMGLC se coordina con CaixaBank desde el departamento de Relaciones Laborales. Cuenta con la colaboración del Comité Único de Seguridad y Salud Laboral (CUSSL).

Las especialidades técnicas (Seguridad, Higiene Industrial y Ergonomía-Psicología aplicada) son asumidas por el SPMGLC. Para la especialidad de Medicina del Trabajo (Vigilancia de la Salud) se ha optado por la colaboración del Servicio de Prevención Ajeno Quirón Prevención.

Las actividades preventivas detalladas en la presente memoria se dividen en los siguientes capítulos:

ACTIVIDADES PREVENTIVAS	
Gestión	Detalla la gestión de la prevención, derivada de la planificación anual, realizada durante el periodo en estudio.
Seguridad en el Trabajo	Describe las actuaciones realizadas en la especialidad técnica de Seguridad en el Trabajo. Las actividades se han llevado a cabo a través de la evaluación de riesgos, planificando y realizando un seguimiento de las medidas preventivas. Se incluye la actividad relacionada con las emergencias.
Higiene Industrial	Incluyen las actividades preventivas relacionadas con la especialidad de Higiene Industrial, centrándose en evaluaciones ambientales y específicas.
Ergonomía	Incluye las actividades realizadas relacionadas con la especialidad de Ergonomía del puesto de trabajo y de los equipos proporcionados a la plantilla.
Psicología Aplicada	Recaba información de las actuaciones realizadas en materia de Psicología, según el programa preventivo derivado de la evaluación de factores psicosociales.
Medicina del Trabajo	Documenta las gestiones realizadas por el servicio de Vigilancia de la Salud (Quirón Prevención).

1.2 Datos de la compañía

Entidad	CaixaBank
Domicilio social	C. Pintor Sorolla, 2-4 46002 Valencia
CIF	A-08663619
C.N.A.E.	6419 – Otra intermediación monetaria
Plantilla (promedio anual)	36.731

CaixaBank cuenta con una extensa red de centros a lo largo del territorio nacional y oficinas de representación en el extranjero. La mayoría de los centros son oficinas bancarias, si bien se cuenta con otra tipología de centros en los que se realizan actividades especializadas: centros corporativos, centros de empresas, centros de instituciones, banca privada, etc.

1.3 Modalidad Preventiva

CaixaBank, en virtud de lo dispuesto en la Ley de Prevención de Riesgos Laborales 31/1995 (art. 31) y en el reglamento para los Servicios de Prevención (art. 10) opta por la siguiente modalidad preventiva:

- Constitución y adhesión al Servicio de Prevención Mancomunado del Grupo “la Caixa” (SPMGLC).

Especialidades

Seguridad en el Trabajo

Higiene Industrial

Ergonomía y Psicología Aplicada

- Concierto con Servicio de Prevención Ajeno (Quirón Prevención).

Especialidad

Medicina del Trabajo (Vigilancia de la Salud)

2. GESTIÓN PREVENCIÓN RIESGOS LABORALES



CaixaBank desde el 2005, ha establecido su sistema de gestión preventiva de acuerdo con los estándares de la norma internacional OSHAS 18001. Actualmente en fase de migración a las ISO 45001.

2.1 Elaboración / Revisión de documentación

Se ha elaborado / revisado la siguiente documentación:

- Elaboración memoria de actividades 2021 (SPMGLC).
- Elaboración memoria Vigilancia de la Salud 2021.
- Informe de siniestralidad laboral 2021.
- Planificación Anual Preventiva (PAP) 2022.
- Protocolo de actuación frente al riesgo de contagio de COVID.
- Protocolo de reanudación de la actividad presencial (COVID).
- Coordinación de actividades empresariales en la Red Oficinas y Centros corporativos: Comunicación a proveedores en materia de prevención del COVID.
- Formación específica en trabajo en remoto.

2.2 Formación / Información

Con el objetivo de seguir mejorando la seguridad y salud de la plantilla, durante el 2022 se han realizado en el ámbito de la prevención de riesgos laborales los siguientes cursos formativos:

Formación	Objetivo	Empleados/as formados/as
Seguridad Física	Sensibilización de la plantilla frente al riesgo de seguridad física y sus medidas preventivas.	400
Seguridad, Salud y Bienestar para Directores/as	Integración de la prevención de riesgos laborales a través del puesto de trabajo de director/a.	376
Curso de Nivel Básico para delegados de prevención	Capacitación para el desempeño de funciones básicas en materia de PRL.	34
Formación de PRL en trabajo en remoto	Sensibilización de la plantilla frente a los riesgos derivados del teletrabajo.	1809
Formación en seguridad y salud laboral.	Sensibilización de la plantilla frente a los relativos a la seguridad y salud laboral.	281

2.3 Coordinación de actividades empresariales

Para dar cumplimiento a los requisitos establecidos en materia de coordinación de actividades empresariales, CaixaBank dispone del procedimiento IPRL03 dónde regula la gestión documental que debe realizarse en función de la actividad que se contrata.

Se ha gestionado la totalidad del número de contratos informados en la base de datos de proveedores y contratos gestionados.

Se ha actualizado la documentación utilizada durante el intercambio de la coordinación de actividades empresariales en los Edificios Singulares.

2.4 Auditoría de prevención de riesgos laborales

Desde el 2005 el sistema de gestión de seguridad y salud en el trabajo de CaixaBank está basado en el estándar OHSAS 18001. La entidad auditora acreditada Audelco, S.A, efectúa el seguimiento y renueva la acreditación de la entidad en los periodos establecidos normativamente y en base al sistema de gestión escogido, con vigencia hasta 30/09/2021. A partir de dicha fecha se inicia un proceso de transición a los estándares normativos de la ISO 45001.

2.5 Reuniones y participación CUSSL

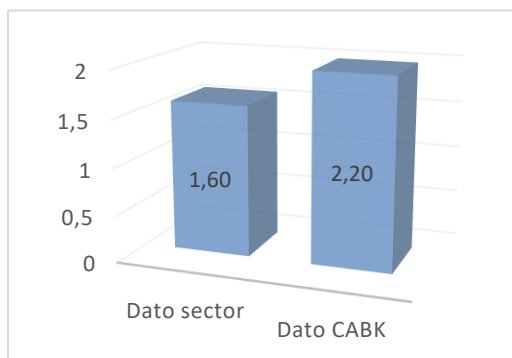
Trimestralmente se realizan reuniones ordinarias en el ámbito del Comité Único de Seguridad y Salud Laboral y adicionalmente se celebran reuniones extraordinarias a solicitud de cualquiera de las partes, para tratar temas específicos que puedan ser de interés.

En tabla siguiente se identifican las fechas en las que se han celebrado las reuniones ordinarias y extraordinarias correspondientes al 2022:

Mes	ENE	FEB	MAR	ABR	MAY	JUN	JUL	AGO	SEP	OCT	NOV	DIC
Día	X	X	13	5	26	X	X	X	16	X	2	X
Día	X	X	3	X	X	X	X	X	X	X	X	X
Día	X	X	X	X	5	X	21	X	X	20	2	X
Núm.	0	0	2	1	2	0	1	0	1	1	2	0

Total, reuniones seguimiento psicosociales	5
Total, reuniones extraordinarias	1
Total, reuniones ordinarias	4

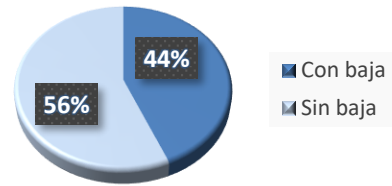
2.6 Accidentabilidad



El Índice de Incidencia anual* de CaixaBank se sitúa en 2,20. Dicho índice es superior al índice sectorial (1,60 según el último dato aportado por Ministerio de Trabajo año 2021). Este aumento viene dado por la reactivación económica ya que nos compara con el año 2021 contextualizado dentro de la crisis sanitaria de la COVID-19 donde se produjo una desaceleración de toda la economía. (*) *Índice de Incidencia Anual (sin incluir in itinere)*

En 2022 se han registrado un total de 350 accidentes, con la siguiente distribución:

Accidentes en 2022	Número
Con baja	153
Sin baja	197
TOTAL	350



*1 accidente mortal in itinere

El 56% de los accidentes registrados en 2022 han sido calificados como “accidentes sin baja”, mientras que el 44% han precisado de baja médica. Podemos observar un ligero descenso del número total de accidentes respecto al año 2021.

La mutua de accidentes clasifica los accidentes sucedidos según la gravedad: accidentes leves, graves, muy graves o mortales. De la calificación en 2022 se ha obtenido los resultados siguientes:

GRAVEDAD DE LOS ACCIDENTES	
Accidentes leves	152
Accidentes graves	0
Accidentes muy graves	0
Accidentes mortales*	1
TOTAL	153

* Accidente in itinere

No se ha registrado ninguna enfermedad profesional durante el periodo 2022.

3. SEGURIDAD EN EL TRABAJO

La evaluación de riesgos es un proceso dinámico que pretende estimar la magnitud de aquellos riesgos que no se hayan podido evitar y obtener la información necesaria para adoptar las medidas preventivas que correspondan.

En CaixaBank, las evaluaciones de riesgos laborales se llevan a cabo atendiendo a los criterios y periodicidades establecidas en su sistema de gestión y basados en los requisitos legalmente establecidos.

3.1 Evaluación de riesgos / Planificación y seguimiento de las medidas preventivas

EVALUACIÓN DE RIESGOS	
Centros corporativos *	8
Oficinas de Red / Store	655
TOTAL	663

* Los Centros corporativos evaluados son:

- Experience HUB 1 (BARCELONA)
- SSCC Torre I y II (BARCELONA)
- Casa Cerdón (BURGOS)
- Las Rozas (MADRID)
- Torre Plaza Castilla (MADRID)

- San Máximo (MADRID)
- Pintor Sorolla (VALENCIA)

Adicionalmente y como resultado de las evaluaciones de riesgos, se planifican las medidas preventivas necesarias para eliminar o reducir los riesgos detectados y se realiza el correspondiente seguimiento para asegurar su correcta implementación.

3.2 Actividades relacionadas con emergencias

Se han realizado las siguientes actividades relacionadas con emergencias:

- Revisión de medidas de emergencia o planes de autoprotección (según legislación local aplicable): 34
- Simulacros de emergencias realizados: 34
- Mantenimiento periódico de las instalaciones de los Centros Corporativos: 41
- Formación en emergencias EESS: 44

Los centros en los que se ha realizado las actividades de emergencias son:

Nombre Centro	Dirección	CP	Ciudad
ALL IN ONE BARCELONA	Plaza Francesc Macia, 10	8036	BARCELONA
ALL IN ONE IBIZA	C/ Joan Xicó, 2	7800	IBIZA
ALL IN ONE MADRID	Plaza de Colón, 1	28001	MADRID
ALL IN ONE VALENCIA	Plaza del Ayuntamiento	46002	VALENCIA
BCN EDIFICIO CAMBRA	Diagonal 452	8006	BARCELONA
BCN EDIFICIO DAU	Diagonal 609 - 615	8028	BARCELONA
BCN ESCUELA FORMACION	Carlos III	8028	BARCELONA
BCN HUB01	Gran Vía de Les Corts Catalanes, 159	8014	BARCELONA
BCN HUB02	C/ de l'Estany 1-11	8038	BARCELONA
BCN SABINO ARANA	SABINO ARANA 52-54	8028	BARCELONA
BCN SERVICIOS CENTRALES	Diagonal 621	8028	BARCELONA
BILBAO EDIFICIO SOTA	Gran Via Lopez Haro 45, planta 2	48011	BILBAO
DT ANDALUCIA OCCIDENTAL	C/ Sierpes, 85	41004	SEVILLA
DT ANDALUCIA ORIENTAL	C/ Liborio García, 10	29002	MALAGA
DT BALEARES	Alejandro Rosselló, 40	7002	PALMA DE MALLORCA
DT CANARIAS (LPGC)	C/ Mayor Triana 83	35002	LAS PALMAS
DT CASTILLA LA MANCHA	Avda. General Villalba, 3	45003	TOLEDO
DT CATALUNYA	Plaza de la Ciencia 1	8243	MANRESA
DT COMUNIDAD VALENCIANA	C/ Pintor Sorolla, 2	46002	VALENCIA

Nombre Centro	Dirección	CP	Ciudad
DT EBRO	Avda. Carlos III, 8	31002	PAMPLONA
DT MURCIA	Gran Vía del Escultor Francisco Salzillo, 23	30005	MURCIA
DT NOROESTE	C. Santander-CASA CORDON, 2	9004	BURGOS
DT NORTE	Gran Vía Lopez Haro, 23	48008	BILBAO
EDIFICIO CAVALLERS	C/Cavallers, 2	12001	CASTELLÓN
EDIFICIO EL CUBO	Av. Fernández de los Ríos, 6	18006	GRANADA
EDIFICIO GALICIA	C. SANCHEZ BREGUA, 5 PL.1	15004	LA CORUÑA
EDIFICIO GIRONA (LA CREU)	C. DE LA CREU, 31 PL.2	17002	GIRONA
EDIFICIO JUAN CARLOS I	C/Deportista Jesús Hernández Tito, S/N	30100	MURCIA
EDIFICIO LLEIDA	Plza La Sal 4	25007	LLEIDA
EDIFICIO MIGUEL VILLANUEVA	C/Miguel Villanueva,9	26001	LOGROÑO
EDIFICIO PATRIOTISMO	Plaza Patriotismo, 1	38002	SANTA CRUZ DE TENERIFE
EDIFICIO PINTOR SOROLLA	C/Pintor Sorolla, 8	46002	VALENCIA
EDIFICIO SANTA TERESA	Plaza de Santa Teresa, 10	5001	ÁVILA
EDIFICIO SEGOVIA	Av. del Acueducto, 8	40001	SEGOVIA
EDIFICIO TORRE SEVILLA	Gonzalo Jimenez de Quesada	41092	SEVILLA
EDIFICIO TRIANA	C/Mayor de Triana, 20	35002	LAS PALMAS
EDIFICIO ZARAGOZA (COSO)	C/ Coso 47	50004	ZARAGOZA
INTOUCH GUADALAJARA	C/ Eduardo Guitián, 11	19002	GUADALAJARA
INTOUCH SAN MAXIMO	C/San Maximo, 11	28041	MADRID
MAD EDIFICIO MANOTERAS PARIS	Manoteras, 20	28050	MADRID
MAD EDIFICIO MANOTERAS SIDNEY	Manoteras, 20	28050	MADRID
MAD LAS ROZAS	C/Gabriel García Márquez, 1	28832	LAS ROZAS
MAD SANTA LEONOR	C/Santa Leonor, 32	28037	MADRID
MAD TORRE PLAZA CASTILLA	Paseo de la Castellana, 189	28046	MADRID

Adicionalmente, se realizan medidas para contribuir a la prevención de agresiones y amenazas. Durante el 2022 se ha realizado 35 campañas de sensibilización frente a estos riesgos.

MEDIDAS REALIZADAS

Sesiones de formación online a empleados de la red.
 Sesiones de formación presencial a nuevos empleados.
 Noticias publicadas en PeopleNOW.
 Tuits en PeopleNOW.
 Correos electrónicos a los buzones de oficina y de cada empleado en zonas de afectación o riesgo de atraco.

TOTAL

35

3.3 Actividades relacionadas con el mantenimiento y revisión de centros y oficinas

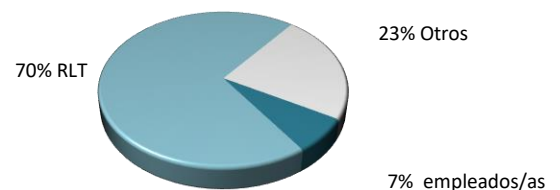
El mantenimiento y la revisión periódica de los equipos en los centros y oficinas de CaixaBank se realizan por parte de empresas contratadas a tal efecto.

Actuaciones de mantenimiento / revisión	Número
Revisiones legales de equipos sujetos a normativa de industria y sanidad	578
Mantenimiento de las instalaciones, clima, toma a tierra, etc. en oficinas	10170
Mejoras lumínicas en oficinas	303
Parque de máquinas de aire acondicionado – Adecuación por obsolescencia técnica	682
Resolución de incidencias provenientes de Evaluación de Riesgos	561
Mejoras de accesibilidad – Supresión de barreras arquitectónicas	23
Mantenimiento trimestral de instalaciones y equipos de contraincendios en edificios	166
TOTAL	12483

3.4 Gestión de solicitudes y seguimiento de incidencias

El SPMGLC gestiona las solicitudes de incidencias en materia de Seguridad y Salud Laboral en los centros de trabajo y efectúa un seguimiento de éstas. En el año 2022 se han gestionado:

CONTROL Y SEGUIMIENTO (según origen)	
Empleados/as	58
Representación laboral	569
Otros	185
TOTAL	812



4. HIGIENE INDUSTRIAL

Periódicamente se revisan los factores ambientales que puedan afectar a la salud de la plantilla. Para ello se evalúan las condiciones ambientales y se realizan mediciones de los niveles de dióxido de carbono (CO₂), temperatura, humedad relativa, iluminación, velocidad del aire y en su caso, de ruido.

Adicionalmente, en casos particulares dónde las condiciones del centro lo requieran, se realizan estudios específicos. En especial, y como consecuencia de la emergencia sanitaria derivada de la COVID se ha procedido a evaluar el riesgo de exposición al virus en el entorno laboral. Para el análisis y valoración de exposición al riesgo se han tenido en cuenta el “*Procedimiento de Actuación para los Servicios de Prevención de Riesgos Laborales frente a la Exposición al SARS-CoV-2*”. La evaluación específica de la Covid-19 concluye que en función de la actividad laboral que se lleva a cabo en los centros de trabajo CaixaBank, corresponde a una baja probabilidad de exposición.

La información relativa a la gestión de la pandemia se detalla en el apartado 9 de este documento.

5. ERGONOMÍA

De acuerdo con los principios de ergonomía, los puestos de trabajo son adaptados a las necesidades físicas de las personas. Se ha gestionado la valoración y suministro de los siguientes equipos:

EQUIPOS	
Reposapiés	
Pantalla PC	
Silla	
Ratón	
Reposamuñecas de ratón	
Zoom text	
Reposamuñecas teclado	
Otros	
TOTAL	791

6. PSICOSOCIOLOGÍA

En el año 2022 continuando con el objetivo de promover el bienestar en el trabajo desde la prevención psicosocial, se efectuó la reevaluación de los factores de riesgo psicosocial, contemplando la inclusión de todos los empleados/as de la empresa.



Habiéndose acordado con la representación legal de los trabajadores, el Instrumento del Instituto Nacional de Seguridad y Salud en el Trabajo (INSST) el F-Psico 4.0, para la ejecución de esta evaluación, dentro de la preceptiva consulta del proceso de evaluación y su seguimiento. Los delegados de prevención estuvieron presentes como observadores en la segunda fase del proceso, durante la ejecución de los grupos de trabajo que se desarrollaron y que contaron con la participación de los empleados/as para comprender la exposición de las situaciones de riesgo psicosocial, su naturaleza y sus causas. Reflexionando juntos en las líneas de actuación e iniciativas para la mejora de los factores psicosociales.

Analizados los resultados obtenidos de los 13.591 cuestionarios y del análisis cualitativo de los empleados/as, compilados en los grupos de trabajo, se observan aspectos susceptibles de ser mejorados, para lo que se considera relevante su integración en planes de acción, diseñados por las diferentes direcciones intervinientes, cada una de ellas en su ámbito de responsabilidad y dentro de una estrategia preventiva psicosocial empresarial.

7. MEDICINA DEL TRABAJO

La Medicina del Trabajo se lleva a cabo a través del Servicio de Prevención Ajeno, que a través de la vigilancia de la salud valora los posibles efectos del trabajo sobre la salud de la plantilla.

Quirón Prevención, elabora la memoria de las actividades realizadas en 2022 en la que se puede ver el detalle de las acciones desarrolladas para esta especialidad.

7.1 Personal especialmente sensible

CaixaBank considera PES a aquellas personas que poseen limitaciones o patologías que afectan a su actividad laboral. Las personas interesadas tienen a su disposición la solicitud de valoración PES en la instrucción interna establecida en el sistema de gestión. Posteriormente, el Servicio de Vigilancia de la salud realiza la valoración médica correspondiente.

Durante el año 2022, el Servicio de Vigilancia de la Salud ha analizado de forma individual las solicitudes de personal especialmente sensible (casos de susceptibilidad individual, embarazo y lactancia). Las solicitudes resueltas durante el año 2022 son 158.

7.2 Reconocimientos médicos

De acuerdo con el art. 22 de la Ley 31/1995, de Prevención de Riesgos Laborales, anualmente se ofrece a toda la plantilla la posibilidad de realizar un reconocimiento médico, a través del servicio de vigilancia de la salud, con el objetivo de detectar de forma precoz cualquier indicio de afectación o una predisposición para desarrollar enfermedades derivadas del trabajo.

La vigilancia de la salud se realiza en base a los protocolos médicos asociados a los riesgos inherentes de los puestos de trabajo, según la evaluación de riesgos laborales. Durante el período de estudio se ha efectuado 1571 exámenes de salud.

EXÁMENES DE SALUD (según tipo)	
Periódicos	1410
Iniciales	12
Tras ausencia prolongada	148
Covid Persistente	1
TOTAL	1571

8. SALUD Y BIENESTAR CORPORATIVO

8.1 Campañas de fomento de la salud

La Dirección de CaixaBank, sensibilizada en potenciar todas aquellas iniciativas y actuaciones que promuevan y favorezcan unas adecuadas condiciones de trabajo, la salud y el bienestar de la plantilla, ha organizado las siguientes campañas:

CAMPAÑAS	
Meditación.	
Dietas que no funcionan.	
Deporte al aire libre.	
Espalda.	
Deshabitación.	
Derroche de alimentos.	
Nutrición y emocionalidad en primavera.	
Alimentación y Deporte	
Hormonas y emociones	
Caminar no es fácil	
Vuélcate. 3ª edad	
Seguridad en la montaña en familia	
Actividad física en el agua	
Hidratos de carbono verdades y mitos.	
Cuida tu core.	
Comunicación social.	
Nuevas rutinas en deporte.	
Nuevas rutinas para el bienestar emocional.	
Nuevos hábitos saludables.	
Alimentación y sobrepeso	
Mindfulness	
Alimentación equilibrada	
Emocionalidad en Navidad	
Alimentación Navideña	
Gestión de conflictos	
Taller de fotografía	
Emocionalidad en Navidad	
TOTAL	27

9. GESTIÓN PREVENTIVA DEL COVID

La evolución de la crisis sanitaria ha obligado a ajustar continuamente las medidas adoptadas y los distintos procedimientos de gestión de acuerdo con la situación epidemiológica, las recomendaciones sanitarias y la normativa de aplicación. El Comité de seguimiento de Continuidad de Negocio, ha definido en cada momento, las diferentes políticas tanto de prevención como de seguridad y salud.

En el mes de marzo, desde el Ministerio de Sanidad se realizó una actualización de la estrategia de vigilancia y control frente a la Covid-19, basada en una evolución favorable de la pandemia para el periodo transcurrido del año 2022.

Ante el nuevo contexto epidemiológico, CaixaBank continuó con la revisión y adaptación de la totalidad de las medidas preventivas que tenía implantadas, e inició paulatinamente y en varias fases, su desactivación.

En el mes de junio, CaixaBank decidió el cierre del incidente Covid-19, tras el consenso interno entre las partes implicadas en las distintas tomas de decisiones y en la coordinación de actividades relacionadas con la pandemia. Posteriormente, se mantuvo en vigor un nuevo protocolo de prevención e higiene frente a la Covid-19, con medidas de carácter permanente, quedando este protocolo sujeto a posibles modificaciones o actualizaciones que pudieran realizar las autoridades sanitarias competentes en cada momento.

Desde el SPMGLC agradecemos las facilidades prestadas por parte de todos los interlocutores de CaixaBank y de sus colaboradores externos que han permitido la elaboración de este informe.

Servicio de Prevención Mancomunado del Grupo “la Caixa”

En Barcelona a 2 de febrero de 2023

**SERVICIO DE PREVENCIÓN
MANCOMUNADO DEL GRUPO
“la Caixa”
C/ Sabino de Arana 32B, bajos 2-2
08028 BARCELONA**